

ÅRSRAPPORT 2015



KUNNSKAP TIL Å MESTRE

Innhold:	Side:
Presentasjon av Innov	2
A: Tiltaksarrangørens navn, adresse, e-post, telefaks og telefon	3
B: Eierforhold/Tiltaksarrangør	3
C: Organisasjonskart	4
D: Ordinært ansatte med utførelsesfaglig ansvar, antall stillinger og kompetanse	5
E: Fagutvikling/kompetanseheving for ordinært ansatte	9
F: Tildelt ramme, godkjente plasser og faktisk gjennomførte årsverk	9
G: Oversikt over hvilke avdelinger tiltaket har	10
H: Hva er tilbudt mht formell opplæring/kvalifisering og annen dokumenterbar kompetanse (realkompetanse)	12
I: Tverretattlig samarbeid	12
J: Resultater av utførelsesarbeidet	12
Tilfredshetsundersøkelser	13
Klagebehandling	14
Avslutning	14

Presentasjon av Innovi

Visjon:

INNOVI AS skal skape grensesprengende muligheter og mestring for individet i møte med samfunnet.

Verdier:

Innovativ, inspirerende og inkluderende.

INNOVI AS vil gjennom vår visjon og verdier sørge for å få til en individuell tilrettelegging for at våre mennesker skal få en ny mulighet til å bidra i samfunnet.

Vårt arbeid med arbeidstakerne skaper motiverte og arbeidsvillige deltagere/arbeidssøkere. Dette bidrar til at INNOVI AS får gode referanser fra store og små oppdragsgivere og skaper høy kvalitet på leveranser av varer og tjenester.

Yrkesstolthet og kontinuerlig forbedring i hvert ledd av produksjon og tjenester er satt som hovedmål.

Kort historie:

Innovi as ble etablert som en VTA bedrift i Trøgstad i 1992, under navnet Trøgstad Produksjon AS.

I 1998 ble det åpnet en avdeling i Eidsberg, under navnet Eidsberg Tre og Trivsel.

I 1999 ble det åpnet en avdeling i Marker, under navnet Marker Servicepartner.

I 2007 ble det etablert en APS avdeling, under navnet Kunnskap til å mestre. Avdelingen ble kontor plassert i Mysen.

I 2009 samlet alle avdelingene seg under samme navn. Trøgstad Produksjon AS, Eidsberg Tre og Trivsel, Marker Servicepartner og Kunnskap til å mestre var med ett historie. Vi gjenoppsto til Innovi as, som en mer enhetlig bedrift med samme navn, visjon og verdier.

I 2011 etablerte Innovi as en ny arbeidstreningsarena i Storgaten 23 i Mysen. I løpet av 2012 flyttet avdelingen til mer hensiktsmessige lokaler i Mørstad Storsenter.

Innovi AS tok over Fagmøbler på Mysen mot slutten av 2011 for å gi et enda bedre tilbud til våre arbeidstakere/arbeidssøkere.

Innovi as etablerte i 2012 Innovi Monteringsring, for å kunne gi arbeidsoppgaver innen salg, distribusjon og montering av varmepumper.

Innovi as startet opp med arbeidsmarkedstiltaket AB (Arbeid med Bistand) 01.03.2012.

Bedriften ble Equass godkjent i juni 2010, re-sertifisert juni 2012 og juni 2014.

Innovi as startet i april 2013 i samarbeid med Lyngstad Gårdsdrift opp med Grønt Arbeid, i Eidsbergregionen.

I januar 2015 startet Innovi as opp et samarbeid med Nordre Holm Gård med Grønt Arbeid, i Askimregionen.

A: Tiltaksarrangør

INNOVI AS
Grav Industriområde 10
1860 TRØGSTAD

Tlf: 69 82 56 75

E-post: post@innovi.no

Daglig leder: Tor Erik Stenberg
Nestleder: John G. Kolokotronis

E-post: tor@innovi.no
E-post: john@innovi.no

B: Eierforhold/Tiltaksarrangør

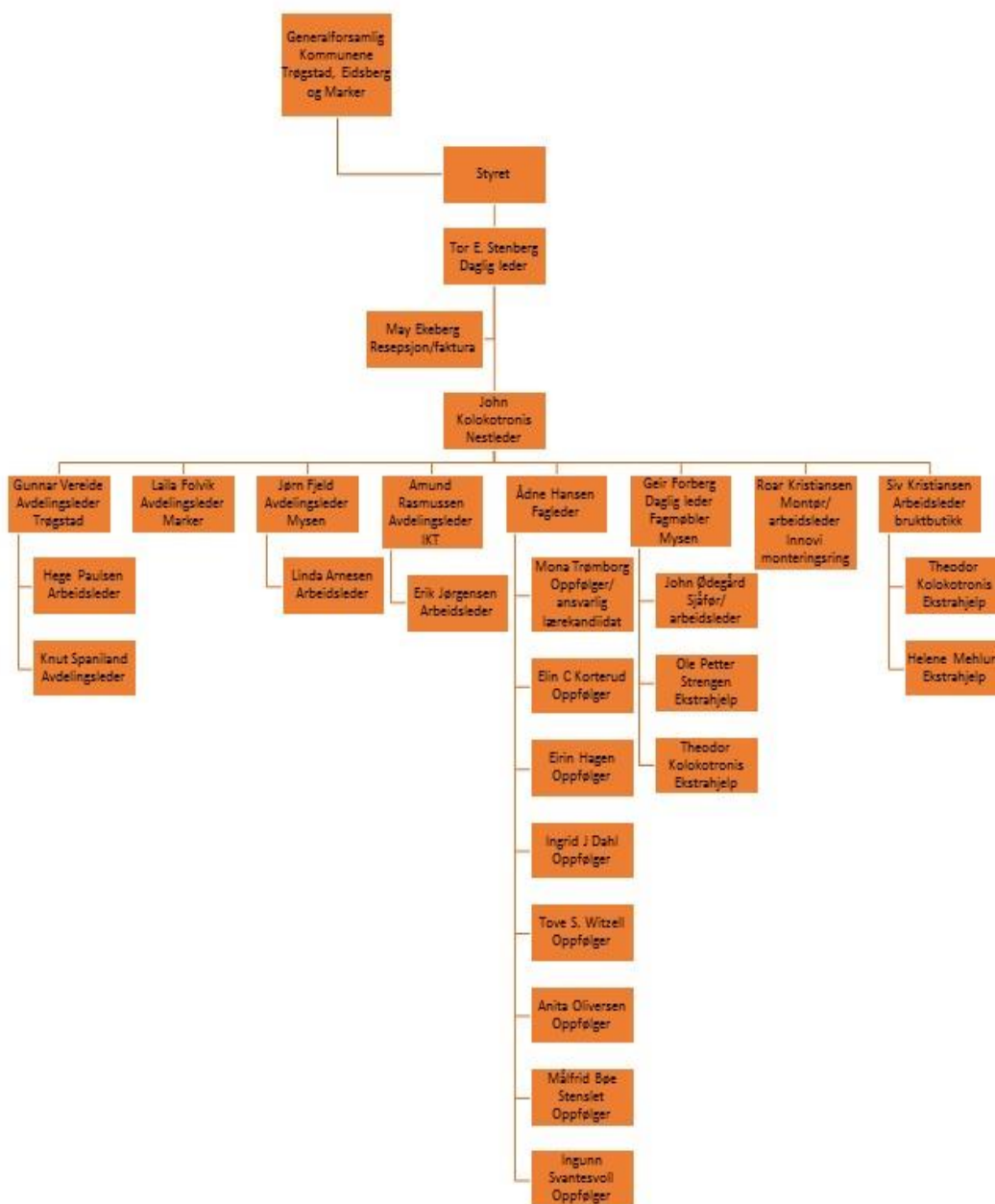
Oversikt over eierstruktur ved Innovi as:

Eiere:	Antall aksjer:	Eierandel:
Trøgstad kommune:	105	60,8 %.
Eidsberg kommune:	27	14,3 %.
Marker kommune:	27	14,3 %.
Roar M. Wedding:	20	10,6 %.
Sum	189	100%

C: Organisasjonskart:



Organisasjonskart pr. 31.12.15



D: Ordinært ansatte med utførelsesfaglig ansvar, antall stillinger og kompetanse.

Tor Erik Stenberg, Daglig leder 100 %

Kompetanse: Kommunikasjon og ledelse, lederskolen, fagbrev, brannvern- og sikkerhetskurs og HMS kurs,

Stenberg har vært ansatt i bedriften siden 1993 og har lang erfaring i arbeid med brukergruppen.

John Kolokotronis, Nestleder/Ansvarlig for kommersielle relasjoner/personal 100 %

Kompetanse: Miljøarbeider, leder ved kommunal fritidsklubb for ungdom, støttekontakt, butikkleder, brannvernlederkurs, selvstendig næringsdrivende.

Kolokotronis har vært ansatt siden 2001, og har lang erfaring i arbeid med brukergruppen.

Ådne Hansen, Fagleder 100 %

Kompetanse: Diplomøkonom/ studiekurs i personalledelse, konsulent/saksbehandler i Nav, Miljøarbeider, Jobbkonsulent/veileder ved Masvo, kurs i veiledningsmetodikk, utviklingsforstyrrelser og fungering i arbeid, tegn og symptomer på rus og motiverende intervju.

Hansen har vært ansatt i bedriften siden 2007 og har bred utførelsesfaglig bakgrunn.

Mona Trømborg, Veileder 100 %, ansvarlig for kvalitetssikring og lærekandidater

Kompetanse: Adjunkt m.opprykk, spesialpedagog med fordypning innen funksjonshemming, tverrfaglig samarbeid, veiledning og rådgivning, miljøarbeider, Kurs innen; Utviklingsforstyrrelser og fungering i arbeid, tegn og symptomer på rus og motiverende intervju.

Trømborg har vært ansatt i bedriften siden 2008 og har fra tidligere bred erfaring fra arbeid med ungdom med særskilte behov.

Gunnar Vereide, Avdelingsleder 100 %

Kompetanse: Svennebrev som tømrer, etablererkurs, bedriftsøkonomi og forretningsforståelse, brannvern, verneleder og HMS.

Vereide har vært ansatt i bedriften siden 1998, og har lang erfaring i arbeid med brukergruppen.

Knut Spaniland, Avdelingsleder 60 %

Kompetanse: Salg og markedsføring, kommunikasjon og ledelse, snekker, selvstendig næringsdrivende, brannvern og sikkerhet.

Spaniland har vært ansatt i bedriften siden 1997, og har lang erfaring i fra arbeid med brukergruppen.

Jørn Fjeld, Avdelingsleder 100 %

Kompetanse: Vaktmester, restaureringsansvarlig D/S Engebret SOOT (et prosjekt i samarbeid med Nav), eget firma innen film, video og foto, brannvern og sikkerhet, verneombud og HMS

Fjeld har vært ansatt i bedriften siden 1999, og har lang erfaring i arbeid med brukergruppen.

Elin Cecilie Korterud, Veileder 80 %

Kompetanse: Sosionom med videreutdanning i helse og sosialfaglig ledelse, fordypning innen sorgarbeid og livskrisepsykologi, hjelpepleier, miljøterapeut, sosialkonsulent/ økonomisk rådgiver/gruppeleder sosialtjenesten, sosialkurator mottak og oppfølging Nav, sosialkonsulent fengselsvesenet, støttekontakt, selvstendig næringsdrivende, psykoterapeut innen tankefelt terapi og hypnoterapi, samt NLP coaching. Kurs: Kommunikasjon og samtaleteknikker, avspenningsteknikker, håndtering av følelsesmessige plager, traumebehandling og stressmestring, vernearbeid.

Korterud har vært ansatt i bedriften siden 2011 og har lang erfaring fra sosialfaglig arbeid med mennesker som befinner seg i en vanskelig livssituasjon, samt bred erfaring fra å jobbe med mennesker i alle aldre.

Laila Synøve Folvik, arbeidsleder 100 %

Kompetanse: Utdanning innen design og håndverk, og har variert yrkesfaglig bakgrunn. Folvik har vært ansatt i bedriften siden høsten 2011.

John Ødegård, Arbeidsleder 100 %, Fagmøbler

Kompetanse: Snekker, selvstendig næringsdrivende.

Ødegård har vært ansatt i bedriften siden 2006.

Amund Aakenes Rasmussen, Avdelingsleder og IT-ansvarlig 100 %

Kompetanse: IT - utvikling, sikkerhet, drift og vedlikehold. Telekommunikasjon. Grafisk og multimedia design, film og foto. Mangeårig erfaring som daglig leder, prosjektleder, arbeidsleder, storkundeansvarlig og regnskap. Styrevern og tillitsmannsverv. NSM sikkerhetsklarering. Rasmussen har levert IT-tjenester til Innov AS siden 2004. Verneombud og HMS.

Rasmussen har vært ansatt i bedriften siden mars 2012.

Eirin Hagen, oppfølger 80 %

Kompetanse: Førskolelærer, jobbet som pedagog og pedagogisk leder i barnehage i ti år.

Har erfaring fra HVPU-bolig og psykiatrisk avdeling. Vært avlaster for jente med Downs Syndrom.

Hagen har vært ansatt i bedriften siden mars 2012.

Geir Forberg, Dagligleder/avdelingsleder, Fagmøbler 100 %

Kompetanse: Handel og kontor, markedsføring, Samvirkeskolen m/høyere lederutdanning. Flere kurs innen butikkdrift, ledelse og motivasjon.

Forberg har vært ansatt i bedriften siden 01.11.12

Siw Kristiansen, arbeidsleder, Fagmøbler 100 %

Kompetanse: Allmenfag, butikk kurs i ledelse innen butikkfaget, 7 år som inneselger, butikkmedarbeider innen klær og butikksjef innen klær, 5 år som uteselger inn til dagligvaren.

Kristiansen har vært ansatt i bedriften siden 15.11.12.

Øystein Raustøl, opplæringskonsulent/veileder 80 % til 30.06.15

Kompetanse: Adjunkt, yrkesveileder-utdanning ved Arbeidsdirektoratets etatsskole, sertifisert på tre ulike verktøy for karriereveiledning, diverse kurs i rådgivningsmetodikk og spesialpedagogiske emner

Raustøl har vært ansatt i bedriften fra august 2013, og har lang erfaring fra undervisning, samt veiledning av ungdom som dropper ut fra videregående opplæring.

Ingrid Dahl, oppfølger, 100%

Kompetanse: Utdannet ergoterapeut, og har jobbet innenfor flere helsefaglige områder. Hun har erfaring både fra psykiatri, fysikalsk medisin og rehabilitering samt har flere års erfaring med funksjonskartlegging og rehabilitering i forhold til langvarig smerte. Hun har arbeidet både i kommune- og spesialisthelsetjeneste. De siste 12 årene har hun jobbet ved Sunnaas sykehus.

Dahl har vært ansatt i bedriften siden mars 2014.

Tove Witzell, oppfølger, 100%

Kompetanse: Bachelor i Sykepleie, videreutdanning i motiverende intervju MI. Kreftkoordinator i kommunehelsetjenesten, jobbet på en Interkommunal skole for barn med sammensatte vansker, erfaring fra bofelleskap, støttekontakt. Kurs i grunnleggende og videregående palliasjon, helsehjelp og bruk av tvang, hjertestarter kurs.

Witzell har vært ansatt i bedriften siden april 2014 og har bred kompetanse i arbeid med de forskjellige brukergruppene.

Anita Oliveren, oppfølger, 100%

Kompetanse: Utdannet barnevernspedagog i 2009. Eksamen i Web-design, Mac-design og Grafisk-design. Har jobbet med ungdom på akutt institusjon, og 3 år i bolig for enslige mindreårige asylsøkere. Har i perioder jobbet som miljøterapeut i bolig for psykisk utviklingshemmede.

Oliveren har vært ansatt i Innovi siden mai 2014.

Målfrid Bø Stenslet, oppfølger 100%

Kompetanse: Utdannet sykepleier med bred erfaring fra kommune og spesialisthelsetjeneste, bl.a. som avdelingsleder og med teamkoordinatorfunksjon. Erfaring fra arbeid med tverrfaglig team innen rehabiliteringsfeltet. Kurs i motiverende intervju, krisehåndtering, oppfølging i sorgarbeid, avlaster og styreverv.

Stenslet har vært ansatt i Innovi siden september 2014

Ingunn Svantesvoll, oppfølger 100% fra 16.02.15

Mastergrad i rådgivningsvitenskap. I utdanningen inngikk blant annet karriereveiledning, kognitiv veiledningsteori, sosial-, personal-, organisasjon- og personlighetspsykologi, gruppeveiledning, helsepsykologi, coaching, ledelse og forskningsmetode. Kurs i prosessledelse, konfliktmekling og livskrisepsykologi. Arbeidet som saksbehandler i NAV, konfliktmekler, veileder på krisetelefon, prosessveileder, miljøterapeut og med forskning på ledelse og læring.

Erik Jørgensen, arbeidsleder og IT-ansvarlig 100 %

Kompetanse: IT - utvikling, sikkerhet, drift, vedlikehold, webutvikling og design. Utdannet innen webutvikling, design, sikkerhet, nettverksadministrasjon, serverdrift og oppsett.

Mangeårig erfaring som daglig leder/selvstendig næringsdrivende innen IT.
Ansatt siden april 2014

Linda Arnesen, arbeidsleder, 60%

Kompetanse: Ett år på Handel- og kontor, tre år på allmennfag/realfag, selvstendig næringsdrivende, leder ved kommunal fritidsklubb for ungdom i 12 år. Støttekontakt i flere år for mennesker i alder fra 12 år og opp til 60 år.

Arnesen har vært ansatt i bedriften siden mai 2014.

Roar Kristiansen, Arbeidsleder/Sertifisert varmepumpemontør 100 % fra 01.05.15

Kompetanse: Jobbet mange år med mennesker på events og i utelivsbransjen. 15 år i bygg og anleggsbransjen, 4 år som varmepumpemontør. 5 år med montering av Av-utstyr. Befal i forsvaret.

Hege Paulsen, Oppfølger/veileder, 80% fra 01.07.15

Kompetanse: Utdannet vernepleier, assistent i barnehage, pedagogisk leder i barnehage, arbeidsleder og faglig leder i vekstbedrift, Miljøterapeut for enslige mindreårige flyktninger. Støttekontakt.

E: Fagutvikling/kompetanseheving for ordinært ansatte.

Kurs	Omfang	Antall ansatte som har deltatt
Hjertestarterkurs	0,5 dager	12
Konferanse HIØ, lærekandidater	1 dag	3
Equilibria, videregående	1 dag	15
ASVL Fagkonferanse	3 dager	2
Faglig leder kurs	2 dager	4
Ledersamling	2 dager	9
Bransjeseminar, lærekand	1 dag	5
Teamsamling, veiledere	2 dager	10
Arbeidsseminar	2 dager	1
Erfaringsgruppe	4 dager	1
Næringslivssamling	1 dag	2
Høstkonferanse	2 dager	3
NADA øreakupunktur	3 dager	4
Brannvernkurs	2 dager	3

Daglig leder har i tillegg jevnlig deltatt på samlinger/seminarer for daglige ledere for å utveksle erfaringer med andre ASVL bedrifter.

Innovi har i 2015 hatt 113 dager med opplæring og kurs, fordelt på ca 15 årsverk (FTE) som har vært direkte involvert i tjenesteleveransen.

Dette betyr at personalgruppen hos Innovi har brukt 3,2% % av sin samlede arbeidstid på kompetanseheving i 2015.

F:Tildelt ramme, godkjente plasser og faktisk gjennomførte årsverk.

Varig tilrettelagt arbeid (VTA)

I 2015 har vi hatt 30 VTA plasser frem til 01.06.15. Fra 01.06.15 hadde vi 31 VTA plasser. Fra 01.12.15 hadde vi 32 VTA plasser. Plassene var til enhver tid fylt opp.

I tillegg hadde vi 8 arbeidstakere på kommunalt/privat kjøpte plasser.

I tillegg til disse faste plassene hadde vi til enhver tid personer som jobbet hos oss i forskjellige tiltak, og personer som står på vår venteliste for faste VTA plasser. Vi har også lærekandidater på våre avdelinger.

Arbeidspraksis i skjermet virksomhet (APS)

Fra 01.01.15 hadde avtale om 42 APS plasser i perioden 01.01.15 – 31.01.15. I perioden 01.02.15 – 31.03.15 var det avtale om 40 APS plasser. I perioden 01.04.15 – 30.04.15 var det avtale om 38 APS plasser. I perioden 01.05.15 – 31.05.15 var det avtale om 36 APS plasser. I perioden 01.06.15 – 30.06.15 var det avtale om 33 APS plasser. I perioden 01.07.15 – 30.09.15 var det avtale om 30 APS plasser, og i perioden 01.10.15 – 31.12.15 var det avtale om 29 APS plasser.

Fra 01.01.15 – 31.03.15 hadde vi avtale om 6 APS plasser tilknyttet Grønt arbeid i Eidsberg. Fra 01.04.15 ble antallet redusert ned til 5 plasser.

Tilsagnsrammene på APS og Grønt arbeid i Eidsberg regionen har vært fylt opp gjennom året.

Vi hadde avtale om 10 APS plasser tilknyttet Grønt Arbeid i Askim regionen fra 05.01.15. På bakgrunn av noe lav innsøking i starten av tilsagnsperioden ble ca 5 månedsverk ubrukt på tilsagnet første halvår. Andre halvår ble det forbrukt ca 5 månedsverk mer en tilsagnet.

Arbeid med Bistand (AB)

Fra 01.01.15 hadde Innovativ avtale om 3,5 oppfølger/veileder (42 plasser). Fra 01.06.15 – 31.08.15 hadde Innovativ avtale om 4 oppfølgere (48 plasser). Fra 01.09.15 – 31.12.15 hadde Innovativ avtale om 4,5 oppfølgere (54 plasser).

På bakgrunn av avvikling av AB tiltaket var ikke tiltaket fylt opp mot slutten av året.

G: Oversikt over hvilke avdelinger Innovativ as har.

Innovativ, avdeling Trøgstad. Avdelingen har vært bemannet med to avdelingsledere. I tillegg huses også kontorene for administrasjon her.

Vi har i 2014 produsert og solgt postkassestativ, rammer til kunstnere, trelekter til Peterson Emballasje, hundehus, søppelskjulere, sjokkselgere for Reform, samt forefallende oppgaver for kunder i nærmiljøet. I tillegg så har vaskeriet hatt en gradvis økning av oppdrag.

Det er også utført en del pakkeoppdrag for Schibsted, Hamas og Reform

Innovativ, avdeling Mysen. Avdelingen har vært bemannet med en avdelingsleder og en arbeidsleder.

Arbeidsoppgavene har blant annet bestått av: Lasergraving, konvensjonell graving med mekanisk fres, ordremottak, lageroppdrag med pakking og utsending, IT-Drift og support, IT-verksted, butikk og kiosk-drift, transport,

vedlikeholdsoppgaver, kartproduksjon, renhold, noe kjøkkentjeneste med matproduksjon, produksjon av tenn-briketter/tenn-stikker, grafisk produksjon, print og produksjon av ID-kort og IKT undervisning.

I tillegg har vi hatt oppdrag for Mysenbyen, IO Tecnology AS, Mørstad Storsenter og Grafisk Ferdiggjøring. I tillegg har Innovi en bruktbuikk som heter Innovi Rebruk og rammeverksted, som er plassert på Mørstad Senteret.

Innovi, avdeling Marker. Avdelingen har vært bemannet med en avdelingsleder

Arbeidsoppgavene har for det meste bestått av pakking og montering for; Flexit, Smart Supply, Plateselskaper, Marker Kommune, Termo Tours, Spekemat 1 og Lundebby & Co,

Fagmøbler Mysen. Avdelingen har vært bemannet med en butikksjef, en butikkmedarbeider og en sjåfør.

Innovi as har i 2014 fortsatt arbeidet med å få Fagmøbler Mysen til å bli en god arbeidstreningsarena for våre arbeidssøkere som ønsker arbeidsoppgaver innen salg/service, montering og sjåfør oppdrag.

Lærekandidater, har vært bemannet med 50% - 70% veileder i 2015.

2015 har vært et år der vi har fulgt 6 lærekandidater frem til kompetansebevis. Det er motiverende å følge ungdom gjennom et opplæringsløp, og se utvikling gjennom økt kunnskap og nye ferdigheter.

Ved utgangen av 2015 hadde vi 9 løpende kontrakter. Disse er fordelt på fagene; logistikk, salgsfaget, barn- og ungdomsarbeider, kontor- og administrasjon og IKT service fag.

Vi har gjennom året hatt 3 lærekandidater utplassert i ekstern bedrift.

Vi samarbeider tett med opplæringskontoret for VTA bedrifter i Østfold og Østfold fylkeskommune for å sikre våre lærekandidater et godt og individuelt tilpasset opplæringstilbud.

Innovi, Veiledning, APS og AB. Avdelingen er bemannet med en fagleder og åtte oppfølgere/veiledere.

Arbeidssøkerne benytter alle Innovi as sine arbeidstreningsarenaer.

Innovi Monteringsring AS. Avdelingen har vært bemannet med en arbeidsleder fra 01.05.15

Innovi as har i 2015 fortsatt arbeidet med å få IMR til å bli en god arbeidstreningarena for våre arbeidssøkere som ønsker arbeidsoppgaver innen salg/service, montering og logistikk.

H: Hva er tilbudt mht formell opplæring.

Det er ikke tilbudt formell opplæring for deltakerne internt hos Innovi AS, men de deltakerne som har vært i arbeidspraksis ved bedriften har fått tilbud om kurs innen kost og ernæring, personlig hygiene, førstehjelpskurs og bruk av hjertestarter.

Alle deltakere har blitt oppfordret til å bli med i en livsstilsprosjekt med fokus på ernæring og fysisk aktivitet.

I: Omfanget av tverretatlig samarbeid.

Innovi har gjennom året i tillegg til et godt samarbeid med saksbehandlerne på NAV hatt et tett og godt samarbeid med mange instanser, alt ut fra behov hos de respektive arbeidssøkerne/arbeidstakerne. Samarbeidspartnere har vært; DPS, ruskonsulent, fastlege, eksterne behandlere, barnevern, arbeidsgivere, advokater, friomsorgen, kursarrangører, hjemmesykepleie, tiltakskonsulent, oppfølgingstjenesten, psykisk helseteam, frivillighetssentralen, Edwin Ruuds, arbeidsrådgivningskontoret, bo-felleskap, familie og andre støttepersoner.

J: Resultater av attføringsarbeidet.

Varig tilrettelagt arbeid (VTA)

4 personer avsluttet tiltaket på grunn av helsemessige utfordringer.

Bruk av eksterne arbeidsgivere

Fem VTA-deltakere har i perioder vært leid ut til Grafisk ferdiggjøring og tre deltakere har i perioder vært utleid til Reform as. En deltaker er leid ut til Gaver og Premier, det er også blitt leid ut personell til Svendsen Profil.

Det har i perioder vært leid ut personell til Musikkdistribusjon og Mysen Autoservice.

Arbeidspraksis i skjermet virksomhet (APS) inkludert grønt arbeid

Det ble i 2015 avsluttet 42 arbeidssøkere i APS. Av disse ble 45 % avsluttet til arbeid, egenfinansiert utdanning eller annet attføringstiltak. Mål > 50 %. 21,4 % gikk til arbeid.

Andel deltakere som med arbeidstrening hos ekstern arbeidstrening, 20,36%. Mål: > 50 %

Til tross for manglende måloppnåelse er Innovi as fornøyd med tallene. Dette på grunn av at tiltaket i mange tilfeller, i følge NAV lokalkontor, får mer komplekse saker enn andre tiltaksarrangører det er naturlig å sammenligne seg med.

APS har på bakgrunn av det ovenstående et forholdsvis høyt fravær. For 2015 har fraværet vært ca 17,6%. Mål: > 10 %.

Innovi har hatt 2 (4,76 %) arbeidssøkere som ikke har startet i tiltaket (avbrudd).

Arbeid med Bistand

På grunn av avvikling av Arbeid med bistand har vi tatt utgangspunkt i resultater oppnådd frem til ca 01.12.15.

Det ble i 2015 avsluttet 31 arbeidssøkere i AB. Av disse ble 74,2 %, avsluttet til lønnet arbeid, eller en kombinasjon av lønnet arbeid og annet attføringstiltak. Mål: >65%

Gjennomsnittstid i tiltaket var ca 11 måneder. Mål: mindre enn 18 måneder

40,6 % av arbeidssøkerne hadde startet i arbeidspraksis innen 2 måneder fra oppstartdato. Mål: >75 %

En person hadde avbrudd.

Tilfredshetsundersøkelser

I forbindelse med benchmarking i skjermet sektor ble det gjennomført en tilfredshetsundersøkelse blant tiltaksdeltakere, ansatte og ansatte på de innsøkende NAV kontorene for 2015.

Oppsummering av tilfredshetsundersøkelsen blant NAV ansatte:

Har du oversikt over hva tiltaksarrangør tilbyr av tjenester? Her scoret de NAV ansatte et snitt på 4,9, hvor 6 er høyeste score.

Har du inntrykk av at Innovi as gir bruker den informasjonen om rettigheter og plikter som er nødvendig for å gjennomføre tiltaket? Her scoret de NAV ansatte et snitt på 5, hvor 6 er høyeste score.

Synes du Innovi as har tilstrekkelig kompetanse til å tilby de tjenestene den gjør? Her scoret de NAV ansatte et snitt på 4,9, hvor 6 er høyeste score.

Synes du at Innovi as samarbeider nok med andre aktører? Her scoret de NAV ansatte et snitt på 4,7, hvor 6 er høyeste score.

Synes du at Innovi as er flink nok til å involvere brukerne i attføringsprosessen? Her scoret de NAV ansatte et snitt på 5, hvor 6 er høyeste score.

Synes du at Innovi as i tilstrekkelig grad tilpasser tilbudet sitt til den enkelte brukers behov? Her scoret de NAV ansatte et snitt på 5,1, hvor 6 er høyeste score.

Synes du at Innovi as har arbeidstreningarenaer som er relevante for dine brukere? Her scoret de NAV ansatte et snitt på 4,8, hvor 6 er høyeste score.

Synes du at Innovi as arbeider nok med å utvikle tjenestene sine? Her scoret de NAV ansatte et snitt på 4,9, hvor 6 er høyeste score.

Opplever du at Innovi as leverer i henhold til bestillingen fra Nav? Her scoret de NAV ansatte et snitt på 4,6, hvor 6 er høyeste score.

Innovi as er jevnt over fornøyd med tilbakemeldingene, men tar med seg det som fremkom i undersøkelsen i sitt kontinuerlige forbedringsarbeid.

Økonomi

Eget budsjett og revisorgodkjent regnskap gir en god oversikt over bedriftens benyttelse av tilskuddet fra Nav. Den økonomiske rapporten leveres innen 30.06.16.

Klagebehandling

Innovi as har ikke mottatt noen klager i 2015.

Avslutning

Året 2015 har vært preget av høy aktivitet og mye godt arbeid blant våre ansatte og deltakere. Det har kontinuerlig blitt jobbet med å få oppdrag/oppgaver som bidrar til stor variasjon i arbeidsoppgaver til arbeidssøkerne/deltakerne.

Fra januar 2015 hadde Innovi gleden av å starte opp 10 APS plasser tilknyttet Grønt Arbeid i samarbeid med Nordre Holm Gård i Spydeberg.

2015 har ellers vært preget av at tiltakene Arbeid med Bistand og Avklaring ble lagt ut på anbud. Innovis nådde ikke opp i konkurransen, og det har blitt lagt ned mye ressurser i å finne alternative inntektskilder for å sikre de ansatte.

Vi ser frem imot et nytt og spennende år i 2016, hvor vi skal fortsette den gode jobben for arbeidssøkere-/takere, ansatte og våre samarbeidspartnere.