

# ÅRSRAPPORT 2016



KUNNSKAP TIL Å MESTRE

<b>Innhold:</b>	<b>Side:</b>
Presentasjon av Innovi	2
A: Tiltaksarrangørens navn, adresse, e-post, telefaks og telefon	3
B: Eierforhold/Tiltaksarrangør	3
C: Organisasjonskart	4
D: Ordinært ansatte med utførelsesfaglig ansvar, antall stillinger og kompetanse	5
E: Fagutvikling/kompetanseheving for ordinært ansatte	9
F: Tildelt ramme, godkjente plasser og faktisk gjennomførte årsverk	9
G: Oversikt over hvilke avdelinger tiltaket har	10
H: Hva er tilbudt mht formell opplæring/kvalifisering og annen dokumenterbar kompetanse (realkompetanse)	13
I: Tverretattlig samarbeid	13
J: Resultater av utførelsesarbeidet	13
Tilfredshetsundersøkelser	14
Klagebehandling	15
Avslutning	15

## **Presentasjon av Innovi**

### **Visjon:**

INNOVI AS skal skape grensesprengende muligheter og mestring for individet i møte med samfunnet.

### **Verdier:**

Innovativ, inspirerende og inkluderende.

INNOVI AS vil gjennom vår visjon og verdier sørge for å få til en individuell tilrettelegging for at våre mennesker skal få en ny mulighet til å bidra i samfunnet.

Vårt arbeid med arbeidstakerne skaper motiverte og arbeidsvillige deltagere/arbeidssøkere. Dette bidrar til at INNOVI AS får gode referanser fra store og små oppdragsgivere og skaper høy kvalitet på leveranser av varer og tjenester.

Yrkesstolthet og kontinuerlig forbedring i hvert ledd av produksjon og tjenester er satt som hovedmål.

### **Kort historie:**

Innovi as ble etablert som en VTA bedrift i Trøgstad i 1992, under navnet Trøgstad Produksjon AS.

I 1998 ble det åpnet en avdeling i Eidsberg, under navnet Eidsberg Tre og Trivsel.

I 1999 ble det åpnet en avdeling i Marker, under navnet Marker Servicepartner.

I 2007 ble det etablert en APS avdeling, under navnet Kunnskap til å mestre. Avdelingen ble kontor plassert i Mysen.

I 2009 samlet alle avdelingene seg under samme navn. Trøgstad Produksjon AS, Eidsberg Tre og Trivsel, Marker Servicepartner og Kunnskap til å mestre var med ett historie. Vi gjenoppsto til Innovi as, som en mer enhetlig bedrift med samme navn, visjon og verdier.

I 2011 etablerte Innovi as en ny arbeidstreningsarena i Storgaten 23 i Mysen. I løpet av 2012 flyttet avdelingen til mer hensiktsmessige lokaler i Mørstad Storsenter.

Innovi AS tok over Fagmøbler på Mysen mot slutten av 2011 for å gi et enda bedre tilbud til våre arbeidstakere/arbeidssøkere.

Innovi as etablerte i 2012 Innovi Monteringsring, for å kunne gi arbeidsoppgaver innen salg, distribusjon og montering av varmpumper.

Innovi as startet opp med arbeidsmarkedstiltaket AB (Arbeid med Bistand) 01.03.2012. Tiltaket ble avsluttet pr. 31.12.15

Bedriften ble Equass godkjent i juni 2010, re-sertifisert 2012, 2014 og 2016.

Innovi as startet i april 2013 i samarbeid med Lyngstad Gårdsdrift opp med Grønt Arbeid, i Eidsbergregionen.

I januar 2015 startet Innovi as opp et samarbeid med Nordre Holm Gård med Grønt Arbeid, i Askimregionen. 01.09.2016 ble arbeidssøkerne tilknyttet Lyngstad gårdsdrift overført til Nordre Holm gård.

## A: Tiltaksarrangør

INNOVI AS  
Grav Industriområde 10  
1860 TRØGSTAD

Tlf: 69 82 56 75

E-post: [post@innovi.no](mailto:post@innovi.no)

Daglig leder: Tor Erik Stenberg  
Nestleder: John G. Kolokotronis

E-post: [tor@innovi.no](mailto:tor@innovi.no)  
E-post: [john@innovi.no](mailto:john@innovi.no)

## B: Eierforhold/Tiltaksarrangør

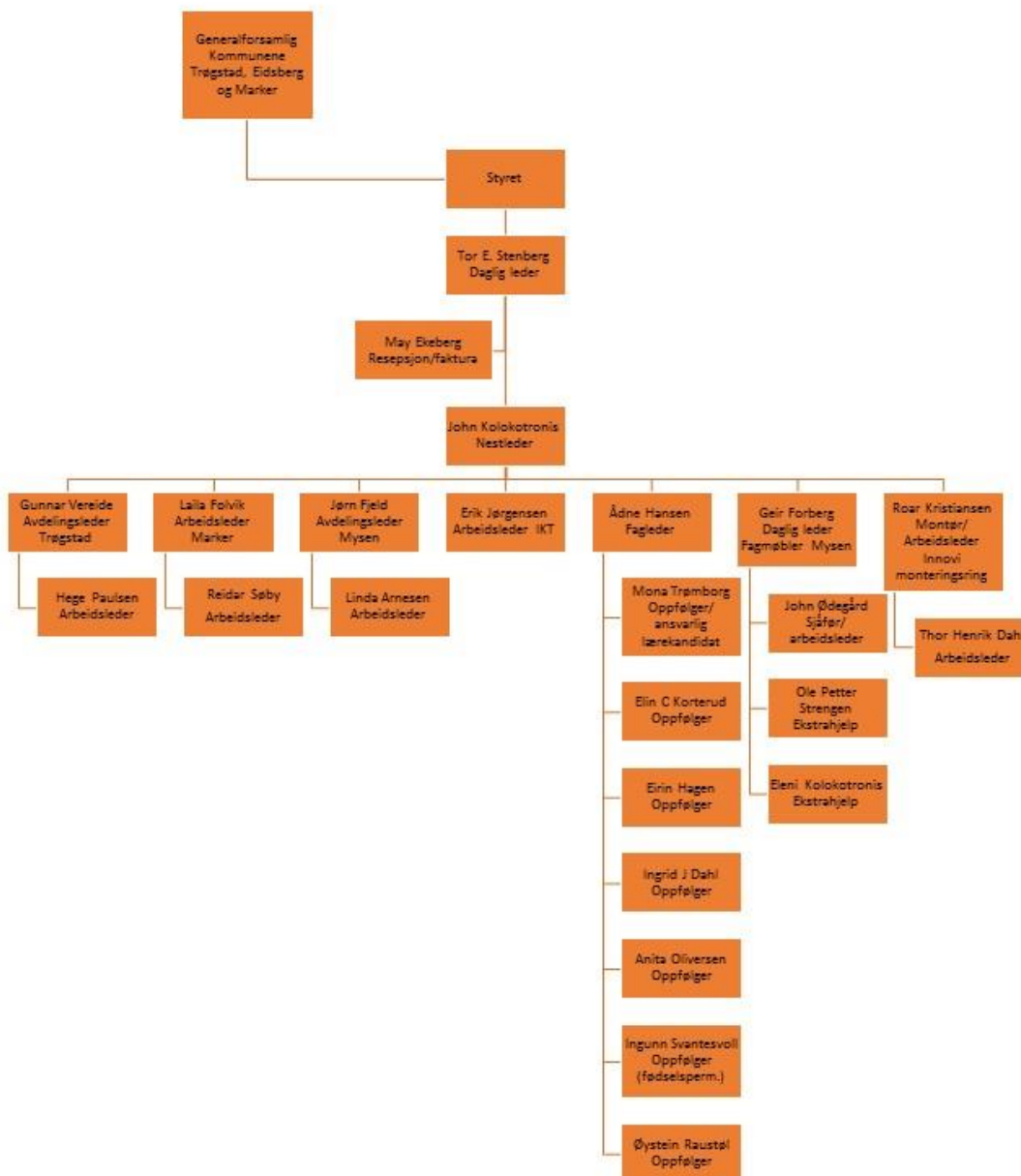
Oversikt over eierstruktur ved Innovi as:

<b>Eiere:</b>	<b>Antall aksjer:</b>	<b>Eierandel:</b>
Trøgstad kommune:	105	60,8 %.
Eidsberg kommune:	27	14,3 %.
Marker kommune:	27	14,3 %.
Roar M. Wedding:	20	10,6 %.
<b>Sum</b>	<b>189</b>	<b>100%</b>

## C: Organisasjonskart:



### Organisasjonskart pr. 31.12.16



**D: Ordinært ansatte med utførelsesfaglig ansvar, antall stillinger og kompetanse.**

**Tor Erik Stenberg, Daglig leder 100 %**

Kompetanse: Kommunikasjon og ledelse, lederskolen, fagbrev, brannvern- og sikkerhetskurs og HMS kurs,

Stenberg har vært ansatt i bedriften siden 1993 og har lang erfaring i arbeid med brukergruppen.

**John Kolokotronis, Nestleder/Ansvarlig for kommersielle relasjoner/personal 100 %**

Kompetanse: Miljøarbeider, leder ved kommunal fritidsklubb for ungdom, støttekontakt, butikkleder, brannvernlederkurs, selvstendig næringsdrivende.

Kolokotronis har vært ansatt siden 2001, og har lang erfaring i arbeid med brukergruppen.

**Ådne Hansen, Fagleder 100 %**

Kompetanse: Diplomøkonom/ studiekurs i personalledelse, konsulent/saksbehandler i Nav, Miljøarbeider, Jobbkonsulent/veileder ved Masvo, kurs i veiledningsmetodikk, utviklingsforstyrrelser og fungering i arbeid, tegn og symptomer på rus og motiverende intervju.

Hansen har vært ansatt i bedriften siden 2007 og har bred utførelsesfaglig bakgrunn.

**Mona Trømborg, Veileder 100 %, ansvarlig for kvalitetssikring og lærekandidater**

Kompetanse: Adjunkt m. opprykk, spesialpedagog med fordypning innen funksjonshemming, tverrfaglig samarbeid, veiledning og rådgivning, miljøarbeider, Kurs innen; Utviklingsforstyrrelser og fungering i arbeid, tegn og symptomer på rus og motiverende intervju.

Trømborg har vært ansatt i bedriften siden 2008 og har fra tidligere bred erfaring fra arbeid med ungdom med særskilte behov.

**Gunnar Vereide, Avdelingsleder 100 %**

Kompetanse: Svennebrev som tømrer, etablererkurs, bedriftsøkonomi og forretningsforståelse, brannvern, verneleder og HMS.

Vereide har vært ansatt i bedriften siden 1998, og har lang erfaring i arbeid med brukergruppen.

**Jørn Fjeld, Avdelingsleder 100 %**

Kompetanse: Vaktmester, restaureringsansvarlig D/S Engebret SOOT (et prosjekt i samarbeid med Nav), eget firma innen film, video og foto, brannvern og sikkerhet, verneombud og HMS

Fjeld har vært ansatt i bedriften siden 1999, og har lang erfaring i arbeid med brukergruppen.

**Elin Cecilie Korterud, Veileder 80 %**

Kompetanse: Sosionom med videreutdanning i helse og sosialfaglig ledelse, fordypning innen sorgarbeide og livskrisepsykologi, hjelpepleier, miljøterapeut, sosialkonsulent/ økonomisk rådgiver/gruppeleder sosialtjenesten, sosialkurator mottak og oppfølging Nav, sosialkonsulent fengselsvesenet, støttekontakt, selvstendig næringsdrivende, psykoterapeut innen tankefelt terapi og hypnoterapi, samt NLP coaching. Kurs: Kommunikasjon og samtaleteknikker, avspenningsteknikker, håndtering av følelsesmessige plager, traumebehandling og stressmestring, vernearbeid.

Korterud har vært ansatt i bedriften siden 2011 og har lang erfaring fra sosialfaglig arbeid med mennesker som befinner seg i en vanskelig livssituasjon, samt bred erfaring fra å jobbe med mennesker i alle aldre.

**Laila Synøve Folvik, arbeidsleder 100 %**

Kompetanse: Utdanning innen design og håndverk, og har variert yrkesfaglig bakgrunn. Folvik har vært ansatt i bedriften siden høsten 2011.

**John Ødegård, Arbeidsleder 100 %, Fagmøbler**

Kompetanse: Snekker, selvstendig næringsdrivende.

Ødegård har vært ansatt i bedriften siden 2006.

**Amund Aakenes Rasmussen, Avdelingsleder og IT-ansvarlig 100 %, til 31.08.16**

Kompetanse: IT - utvikling, sikkerhet, drift og vedlikehold. Telekommunikasjon. Grafisk og multimedia design, film og foto. Mangeårig erfaring som daglig leder, prosjektleder, arbeidsleder, storkundeansvarlig og regnskap. Styrevern og tillitsmannsverv. NSM sikkerhetsklarering. Rasmussen har levert IT-tjenester til Innov AS siden 2004. Verneombud og HMS.

Rasmussen har vært ansatt i bedriften siden mars 2012.

**Eirin Hagen, oppfølger 80 %**

Kompetanse: Førskolelærer, jobbet som pedagog og pedagogisk leder i barnehage i ti år.

Har erfaring fra bolig og psykiatrisk avdeling. Vært avlaster for jente med Downs Syndrom.

Hagen har vært ansatt i bedriften siden mars 2012.

**Geir Forberg, Dagligleder/avdelingsleder, Fagmøbler 100 %**

Kompetanse: Handel og kontor, markedsføring, Samvirkeskolen m/høyere lederutdanning. Flere kurs innen butikkdrift, ledelse og motivasjon.

Forberg har vært ansatt i bedriften siden 01.11.12

**Siw Kristiansen, arbeidsleder, Bruktbutikken 100 %, til 31.03.16**

Kompetanse: Allmenfag, butikk kurs i ledelse innen butikkfaget, 7 år som inneselger, butikkmedarbeider innen klær og butikksjef innen klær, 5 år som uteselger inn til dagligvaren.

Kristiansen har vært ansatt i bedriften siden 15.11.12.

**Øystein Raustøl, opplæringskonsulent/veileder 60 % fra november 2016**

Kompetanse: Adjunkt, yrkesveileder-utdanning ved Arbeidsdirektoratets etatsskole, sertifisert på tre ulike verktøy for karriereveiledning, diverse kurs i rådgivningsmetodikk og spesialpedagogiske emner

Raustøl har tidligere vært ansatt i bedriften fra august 2013 til juni 2015 og har lang erfaring fra undervisning, samt veiledning av ungdom som dropper ut fra videregående opplæring.

**Ingrid Dahl, oppfølger, 100%**

Kompetanse: Utdannet ergoterapeut, og har jobbet innenfor flere helsefaglige områder. Hun har erfaring både fra psykiatri, fysikalsk medisin og rehabilitering samt har flere års erfaring med funksjonskartlegging og rehabilitering i forhold til langvarig smerte. Hun har arbeidet både i kommune- og spesialisthelsetjeneste. Hun har tidligere jobbet ved Sunnaas sykehus.

Dahl har vært ansatt i bedriften siden mars 2014.

**Tove Witzell, oppfølger, 100% frem til 31.08.16.**

Kompetanse: Bachelor i Sykepleie, videreutdanning i motiverende intervju MI. Kreftkoordinator i kommunehelsetjenesten, jobbet på en Interkommunal skole for barn med sammensatte vansker, erfaring fra bofelleskap, støttekontakt. Kurs i grunnleggende og videregående palliasjon, helsehjelp og bruk av tvang, hjertestarter kurs.

Witzell har vært ansatt i bedriften siden april 2014 og har bred kompetanse i arbeid med de forskjellige brukergruppene.

**Anita Oliveren, oppfølger, 100%**

Kompetanse: Utdannet barnevernspedagog i 2009. Eksamen i Web-design, Mac-design og Grafisk-design. Har jobbet med ungdom på akutt institusjon, og 3 år i bolig for enslige mindreårige asylsøkere. Har i perioder jobbet som miljøterapeut i bolig for psykisk utviklingshemmede.

Oliveren har vært ansatt i Innovi siden mai 2014.

**Målfrid Bø Stenslet, oppfølger 100%, frem til 31.05.16**

Kompetanse: Utdannet sykepleier med bred erfaring fra kommune og spesialisthelsetjeneste, bl.a. som avdelingsleder og med teamkoordinatorfunksjon. Erfaring fra arbeid med tverrfaglig team innen rehabiliteringsfeltet. Kurs i motiverende intervju, krisehåndtering, oppfølging i sorgarbeid, avlaster og styreverv.

Stenslet har vært ansatt i Innovi siden september 2014



**Ingunn Svantesvoll, oppfølger 100%, barselpermisjon fra 29.11.16**

Mastergrad i rådgivningsvitenskap. I utdanningen inngikk blant annet karriereveiledning, kognitiv veiledningsteori, sosial-, personal-, organisasjon- og personlighetspsykologi, gruppeveiledning, helsepsykologi, coaching, ledelse og forskningsmetode. Kurs i prosessledelse, konfliktmekling og livskrisepsykologi. Arbeidet som saksbehandler i NAV, konfliktmekler, veileder på krisetelefon, prosessveileder, miljøterapeut og med forskning på ledelse og læring.

Svantesvoll har vært ansatt i bedriften siden 16.02.15

**Erik Jørgensen, arbeidsleder og IT-ansvarlig 100 %**

Kompetanse: IT - utvikling, sikkerhet, drift, vedlikehold, webutvikling og design. Utdannet innen webutvikling, design, sikkerhet, nettverksadministrasjon, serverdrift og oppsett. Mangeårig erfaring som daglig leder/selvstendig næringsdrivende innen IT.

Ansatt siden april 2014

**Linda Arnesen, arbeidsleder, 60%**

Kompetanse: Ett år på Handel- og kontor, tre år på allmennfag/realfag, selvstendig næringsdrivende, leder ved kommunal fritidsklubb for ungdom i 12 år. Støttekontakt i flere år for mennesker i alder fra 12 år og opp til 60 år.

Arnesen har vært ansatt i bedriften siden mai 2014.

**Roar Kristiansen, Arbeidsleder/Sertifisert varmepumpemontør 100 % fra 01.05.16**

Kompetanse: Jobbet mange år med mennesker på events og i utelivsbransjen. 15 år i bygg og anleggsbransjen, 4 år som varemepumpemontør. 5 år med montering av Av-utstyr. Befal i forsvaret.

**Hege Paulsen, Oppfølger/veileder, 80% fra 01.07.15, 80% arbeidsleder fom 01.01.16**

Kompetanse: Utdannet vernepleier, assistent i barnehage, pedagogisk leder i barnehage, arbeidsleder og faglig leder i vekstbedrift, Miljøterapeut for enslige mindreårige flyktninger. Støttekontakt.

**Thor Henrik Dahl, arbeidsleder 100% fra 01.01.16**

Kompetanse: Variert yrkeserfaring innen salg/service, renhold, sjåfør og produksjon. Utdannet innen bygg og anlegg. Har hatt diverse styreverv og tillitsverv.

**Reidar Sørby, Arbeidsleder 60% fra 01.02.16**

Kompetanse: Mastergrad fra Statens kunsthøgskole Oslo avd. Farge/Kunsthøgskole. Driver som gårdbruker. Har erfaring fra bolig og dagsenter, snekker og som lærer ved Eidsberg ungdomsskole.

## E: Fagutvikling/kompetanseheving for ordinært ansatte.

Kurs	Omfang	Antall ansatte som har deltatt
Hjertestarterkurs/førstehjelp	0,5 dag	6
AFT kurs	2 dager	2
HMS kurs	1 dag	1
ASVL Fagkonferanse	2 dager	2
Faglig leder kurs	2 dager	4
Ledersamling	1 dag	9
Ungdom rus/psykiatri	2 dager	2
Individuelle handlingsplaner	1 dag	4
Arbeidsseminar	2 dager	2
Erfaringsgruppe	4 dager	2
Næringslivssamling	1 dag	2
Høstkonferanse	2 dager	3
NADA øreakupunktur	3 dager	1
NetPed, Rådgiveren	1 dag	10
Arbeidslederkurs	2 dager	2
Psykoseseminar	1 dag	8
Salgskurs	1 dag	12
Kognitive hjelpemidler	0,5 dag	2

Daglig leder har i tillegg jevnlig deltatt på samlinger/seminarer for daglige ledere for å utveksle erfaringer med andre ASVL bedrifter.

Innovi har i 2016 hatt 95 dager med opplæring og kurs, fordelt på ca 15,5 årsverk (FTE) som har vært direkte involvert i tjenesteleveransen.

Dette betyr at personalgruppen hos Innovi har brukt 2,66% av sin samlede arbeidstid på kompetanseheving i 2016.

## F:Tildelt ramme, godkjente plasser og faktisk gjennomførte årsverk.

### **Varig tilrettelagt arbeid (VTA)**

I 2016 har vi hatt tilsagn om 32 VTA plasser. I samarbeid med NAV har det gjennom året blitt justert ned til 30,5 plasser pr 31.12.16 Plassene var til enhver tid fylt opp.

I tillegg hadde vi 6 arbeidstakere på kommunalt/privat kjøpte plasser.

I tillegg til disse faste plassene hadde vi til enhver tid personer som jobbet hos oss i forskjellige tiltak, og personer som står på vår venteliste for faste VTA plasser. Vi har også lærekandidater på våre avdelinger.

## **Arbeidspraksis i skjermet virksomhet (APS)**

Innovi har hatt avtale om 44 APS plasser, hvorav 15 har vært knyttet til «grønt arbeid».

Tilsagnsrammene på APS og Grønt arbeid har vært fylt opp gjennom året.

### **G: Oversikt over hvilke avdelinger Innovi as har.**

#### **Innovi, avdeling Trøgstad.**

Avdelingen i Trøgstad består av 20 arbeidstakere, 1 avdelingsleder og 1 arbeidsleder. Vi har også deltakere på arbeidstrening fra NAV og fra ulike arbeidsmarkedstiltak.

Kontorene for administrasjon er også lokalisert her.

I 2016 har vi hatt økt fokus på arbeidsmiljø. Det er viktig at alle er med og skaper ett godt miljø. Vi har jobbet i grupper, og sammen har vi kommet frem til kjøreregler for arbeidsmiljøet. Godt miljø skaper trivsel, arbeidsglede og økt livskvalitet. Videre har vi jobbet mot en mer miljøvennlig arbeidsplass. Retura har gitt god veiledning og tips til ulike fremgangsmåter og løsninger. Det har resultert i kildesortering av ulike avfallstyper som f.eks metall, jern, hardplast, industriell plast, maling/olje, matavfall, papp osv. De ulike avfallsstasjonene har vi laget selv, og container til metall leier vi. Vår visjon er at Innovi AS blir sertifisert som miljøfyrtårn©

Vi har i 2016 produsert og solgt postkassestativ og søppelskjulere, rammer til kunstnere, trelekter til Peterson Emballasje, trekasser og småmøbler. Avdelingen har også utført pakkeoppdrag for Bico, Baccara og andre aktører. Vi pakker høy og ved for lokale samarbeidspartnere. Vi utfører vask og polering av biler, enkle småreparasjoner på bil, gressklipping i sesongen, hjulskift, ulike kjøreoppdrag og forefallende oppgaver for kunder i nærmiljøet.

Innovi Vaskeri har økt omsetningen i 2016. Vi vasker arbeidsklær for 3 firmaer, og vi mottar også vask fra privatpersoner.

1 gang i mnd har vi laget ett varmt måltid på avdelingen. 3-4 stk planlegger, handler og lager maten sammen. Vi fokuserer på enkel og sunn mat. Prosjektet er veldig populært, og vi ønsker å fortsette med dette i 2017. Hver torsdag går vi tur, kl 14-14.45. Dette er også ett positivt tiltak, og flere ønsker å gå mer tur. Vi kjøper også inn frukt til avdelingen hver tirsdag.

Innovi Trøgstad deltok i 2016 på «Sommer i Bygda» i Trøgstad, og «Jul i Bygda» i Båstad. Der reklamerer vi for våre produkter og Innovi AS. En fin mulighet til å gjøre oss mer synlig som bedrift. Det er også veldig trivelig og sosialt, og mange arbeidstakere deltar og bidrar gjerne.

Sommerfest med grilling, juleshopping til Nordbysenteret og ett hyggelig julebord er blant de sosiale aktivitetene vi har arrangert i 2016.

Vi har hatt ett flott år med mange herlige og hektiske dager.

Vårt fokus er rettet mot mestring, ett godt arbeidsmiljø og en meningsfylt og variert arbeidshverdag!

**«Arbeid er den beste medisinen du kan få»** sitat fra arbeidstaker, Innovi Trøgstad

**Innovi, avdeling Mysen.** Avdelingen har vært bemannet med to avdelingsledere og to arbeidsledere.

Arbeidsoppgavene har blant annet bestått av: Lasergravering, konvensjonell gravering med mekanisk fres, ordremottak, lageroppgaver med pakking og utsending, IT-Drift og support, IT-verksted, transport, vedlikeholdsoppgaver, kartproduksjon, renhold, noe kjøkkentjeneste med matproduksjon, produksjon av tenn-briketter/tenn-stikker, grafisk produksjon, print og produksjon av ID-kort og IKT undervisning, innramming av bilder og platetrofeer, hanskeproduksjon, oljepølseproduksjon og rydding/vasking av dødsbo.

I tillegg har vi hatt oppdrag for Mysenbyen, Lundeby & Co, Mørstad Storsenter, Grafisk Ferdiggjøring, Musikkdistribusjon og Smart Supply.

**Innovi, avdeling Marker.** Avdelingen har vært bemannet med to arbeidsledere.

Oppgaver som har vært utført er:

- Pakking og montering for Smart Supply.
- Pakking for Flexit
- Pakking for Spekemat 1
- Søppelkjøring for Bakergaarden
- Snekring av skillevegger til møbelforretning
- Div oppgaver for kommunen; Hugging av kratt og busker langs E18, grusing av sti langs helgetjern, bygging av informasjons bu ++
- Møbeltapetsering
- Produsert og blåst isolasjon
- Vasking på Tunet

I 2016 hadde avdelingen mange oppgaver, og fikk hjelp av de andre avdelingene når de ikke klarte å håndtere alt selv. Arbeidslederne rapporterer om at de har en fin arbeidsgruppe på avdelingen som liker å jobbe.

**Fagmøbler Mysen.** Avdelingen har vært bemannet med en butikksjef (heltid), en sjåfør (heltid) og to butikkmedarbeidere (deltid).

Fagmøbler Mysen er en god arbeidstreningsarena for våre arbeidssøkere som ønsker arbeidsoppgaver innen salg/service, montering, lager og sjåfør oppdrag.

Arbeidssøkerne føler de er utplassert i en ordinær bedrift med tryggheten Innovi gir i forhold til oppfølging og kompetanse for utprøvelser/avklaringer.

I 2016 hadde Fagmøbler en lærekandidat som gjennomførte sin opplæring i butikken og fikk kompetansebrevet.

**Lærekandidater**, har vært bemannet med ca 70% veileder i 2016.

2016 har vært et år der vi har fulgt 2 lærekandidater frem til kompetansebevis. Det er motiverende å følge ungdom gjennom et opplæringsløp, og se utvikling gjennom økt kunnskap og nye ferdigheter.

Ved utgangen av 2016 hadde vi 6 løpende kontrakter. Disse er fordelt på fagene; logistikk, barn- og ungdomsarbeider og IKT service fag.

Vi har gjennom året hatt en lærekandidat utplassert i ekstern bedrift.

I mai 2016 inngikk Innovi avtale med Hobøl Asvo om å følge opp deres tre lærekandidater, to av disse er utplassert i ekstern bedrift.

Vi samarbeider tett med opplæringskontoret for VTA bedrifter i Østfold og Østfold fylkeskommune for å sikre våre lærekandidater et godt og individuelt tilpasset opplæringstilbud.

**Innovi, Veiledning, APS.** Avdelingen er bemannet med en fagleder og seks oppfølgere/veiledere.

Arbeidssøkerne benytter alle Innovi as sine arbeidstreningsarenaer.

**Innovi Monteringsring AS.** Avdelingen har vært bemannet med to arbeidsledere.

Innovi as har i 2016 fortsatt arbeidet med å opprettholde IMR som en god arbeidstreningsarena for våre arbeidssøkere som ønsker arbeidsoppgaver innen salg/service, montering og logistikk.

**Aktivitetsplikt for sosialhjelpsmottakere, Eidsberg kommune.** Tiltaket har vært bemannet med veiledningsressurs tilsvarende 80% stilling.

Innovi har siden 14.03.16 levert aktivitetsplikt for sosialhjelpsmottakere til Eidsberg kommune. Tiltaket har bidratt til at mange sosialhjelpsmottakere har fått lønnet arbeid eller kommet over på en statlig ytelse som for eksempel AAP.

## **H: Hva er tilbudt mht formell opplæring.**

Det er ikke tilbudt formell opplæring for deltakerne internt hos Innovativ AS, men de deltakerne som har vært i arbeidspraksis ved bedriften har fått tilbud om kurs innen kost og ernæring, personlig hygiene, førstehjelpskurs og bruk av hjertestarter.

Alle deltakere har blitt oppfordret til å bli med i et livsstilsprosjekt med fokus på ernæring og fysisk aktivitet.

## **I: Omfanget av tverretatlig samarbeid.**

Innovativ har gjennom året i tillegg til et godt samarbeid med saksbehandlerne på NAV hatt et tett og godt samarbeid med mange instanser, alt ut fra behov hos de respektive arbeidssøkerne/arbeidstakerne. Samarbeidspartnere har vært; DPS, ruskonsulent, fastlege, eksterne behandlere, barnevern, arbeidsgivere, advokater, friomsorgen, kursarrangører, hjemmesykepleie, tiltakskonsulent, oppfølgingstjenesten, psykisk helseteam, frivillighetssentralen, Edwin Ruuds, arbeidsrådgivningskontoret, bo-felleskap, familie og andre støttepersoner.

## **J: Resultater av attføringsarbeidet.**

### **Varig tilrettelagt arbeid (VTA)**

To personer har avsluttet tiltaket i 2016. Bakgrunnen for dette har vært et ønske om å ikke jobbe, samt at en har flyttet.

### **Bruk av eksterne arbeidsgivere**

10 VTA-deltakere har i perioder vært leid ut til eksterne arbeidsgivere.

### **Arbeidspraksis i skjermet virksomhet (APS) inkludert grønt arbeid**

Det ble i 2016 avsluttet 47 arbeidssøkere i APS. Av disse ble 42,6 % avsluttet til arbeid, egenfinansiert utdanning eller annet attføringstiltak. Mål > 50 %. 14,9 % gikk til arbeid.

Andel deltakere som til enhver tid hatt arbeidstrening hos ekstern arbeidsgiver, 17,3%. Mål: > 50 %

Til tross for manglende måloppnåelse er Innovativ as fornøyd med tallene. Dette på grunn av at tiltaket i mange tilfeller, ifølge NAV lokalkontor, får mer komplekse saker enn andre tiltaksarrangører det er naturlig å sammenligne seg med.

APS har på bakgrunn av det ovenstående et forholdsvis høyt fravær. For 2016 har fraværet vært ca 20,2%. Mål: > 10 %.

Innovi har hatt 1 (2,1 %) arbeidssøkere med avbrudd.

### **Tilfredshetsundersøkelser**

I forbindelse med benchmarking i skjermet sektor ble det gjennomført en tilfredshetsundersøkelse blant tiltaksdeltakere, ansatte og ansatte på de innsøkende NAV kontorene for 2016.

#### **Oppsummering av tilfredshetsundersøkelsen blant NAV ansatte:**

Har du oversikt over hva tiltaksarrangør tilbyr av tjenester? Her scoret de NAV ansatte et snitt på 5,0, hvor 6 er høyeste score.

Har du inntrykk av at Innovi as gir bruker den informasjonen om rettigheter og plikter som er nødvendig for å gjennomføre tiltaket? Her scoret de NAV ansatte et snitt på 5,2, hvor 6 er høyeste score.

Synes du Innovi as har tilstrekkelig kompetanse til å tilby de tjenestene den gjør? Her scoret de NAV ansatte et snitt på 5,1, hvor 6 er høyeste score.

Synes du at Innovi as samarbeider nok med andre aktører? Her scoret de NAV ansatte et snitt på 4,8, hvor 6 er høyeste score.

Synes du at Innovi as er flink nok til å involvere brukerne i attføringsprosessen? Her scoret de NAV ansatte et snitt på 5,1, hvor 6 er høyeste score.

Synes du at Innovi as i tilstrekkelig grad tilpasser tilbudet sitt til den enkelte brukers behov? Her scoret de NAV ansatte et snitt på 5,1, hvor 6 er høyeste score.

Synes du at Innovi as har arbeidstreningssarenaer som er relevante for dine brukere? Her scoret de NAV ansatte et snitt på 4,9, hvor 6 er høyeste score.

Synes du at Innovi as arbeider nok med å utvikle tjenestene sine? Her scoret de NAV ansatte et snitt på 5,3, hvor 6 er høyeste score.

Opplever du at Innovi as leverer i henhold til bestillingen fra Nav? Her scoret de NAV ansatte et snitt på 5,1, hvor 6 er høyeste score.

Tilbakemeldingen fra NAV viser en økning i tilfredsheten fra 2015, noe Innovi er godt fornøyd med. Arbeidet med å ytterligere forbedre oss vil fortsette inn i 2017.

## **Økonomi**

Eget budsjett og revisorgodkjent regnskap gir en god oversikt over bedriftens benyttelse av tilskuddet fra Nav. Den økonomiske rapporten leveres innen 30.06.17.

## **Klagebehandling**

Innovi as har ikke mottatt noen klager i 2016.

## **Avslutning**

Starten av 2016 var preget av en nødvendig nedbemanningsprosess og anbudsskriving for å sikre flest mulig av de ansatte. Prosessen endte med at to veiledere mistet jobben. I den samme prosessen avviklet vi bruktbutikken, og en arbeidsleder mistet jobben.

Oppstarten av aktivitetsplikt for sosialhjelpsmottakere i Eidsberg kommune har vært et vellykket prosjekt som videreføres i 2017. Det er også gjort avtale om å starte et prøveprosjekt med «arbeid for sosialhjelp» for Trøgstad kommune fra og med januar 2017.

Vi ser frem til et spennende år i 2017, hvor arbeidet med å bli godkjent tiltaksarrangør for Arbeids Forberedende Trening, AFT, er i gang. Innovi vil mest sannsynlig måtte gjøre noen strukturelle endringer i forhold til eierskapet i datterselskapene Innovi Monteringsring og Fagmøbler Mysen for å imøtekomme de nye kravene i AFT-tiltaket.