

ÅRSRAPPORT 2013



- Et trygt valg -

Innhold:	Side:
Presentasjon av Innov	2
A: Tiltaksarrangørens navn, adresse, e-post, telefaks og telefon	3
B: Eierforhold/Tiltaksarrangør	3
C: Organisasjonskart	4
D: Ordinært ansatte med utførelsesfaglig ansvar, antall stillinger og kompetanse	5
E: Fagutvikling/kompetanseheving for ordinært ansatte	8
F: Tildelt ramme, godkjente plasser og faktisk gjennomførte årsverk	8
G: Oversikt over hvilke avdelinger tiltaket har	9
H: Hva er tilbudt mht formell opplæring/kvalifisering og annen dokumenterbar kompetanse (realkompetanse)	11
I: Tverretattlig samarbeid	11
J: Resultater av utførelsesarbeidet	11
Tilfredshetsundersøkelser	12
Klagebehandling	14
Avslutning	14

Presentasjon av Innovi

Visjon:

INNOVI AS skal skape grensesprengende muligheter og mestring for individet i møte med samfunnet.

Verdier:

Innovativ, inspirerende og inkluderende.

INNOVI AS vil gjennom vår visjon og verdier sørge for å få til en individuell tilrettelegging for at våre mennesker skal få en ny mulighet til å bidra i samfunnet.

Vårt arbeid med arbeidstakerne skaper motiverte og arbeidsvillige deltagere/arbeidssøkere. Dette bidrar til at INNOVI AS får gode referanser fra store og små oppdragsgivere og skaper høy kvalitet på leveranser av varer og tjenester.

Yrkesstolthet og kontinuerlig forbedring i hvert ledd av produksjon og tjenester er satt som hovedmål.

Kort historie:

Innovi as ble etablert som en VTA bedrift i Trøgstad i 1992, under navnet Trøgstad Produksjon AS.

I 1998 ble det åpnet en avdeling i Eidsberg, under navnet Eidsberg Tre og Trivsel.

I 1999 ble det åpnet en avdeling i Marker, under navnet Marker Servicepartner.

I 2007 ble det etablert en APS avdeling, under navnet Kunnskap til å mestre. Avdelingen ble kontor plassert i Mysen.

I 2009 samlet alle avdelingene seg under samme navn. Trøgstad Produksjon AS, Eidsberg Tre og Trivsel, Marker Servicepartner og Kunnskap til å mestre var med ett historie. Vi gjenoppsto til Innovi as, som en mer enhetlig bedrift med samme navn, visjon og verdier.

I 2011 etablerte Innovi as en ny arbeidstreningsarena i Storgaten 23 i Mysen. I løpet av 2012 flyttet avdelingen til mer hensiktsmessige lokaler i Mørstad Storsenter.

Innovi AS tok over Fagmøbler på Mysen mot slutten av 2011 for å gi et enda bedre tilbud til våre arbeidstakere/arbeidssøkere.

Innovi as etablerte i 2012 Innovi Monteringsring, for å kunne gi arbeidsoppgaver innen salg, distribusjon og montering av varmepumper.

Innovi as startet opp med arbeidsmarkedstiltaket AB (Arbeid med Bistand) 01.03.2012.

Bedriften ble Equass godkjent i juni 2010, og resertifisert juni 2012.

Innovi as startet i april 2013 i samarbeid med Lyngstad Gårdsdrift opp med Grønt Arbeid.

A:Tiltaksarrangør.

INNOVI AS
Grav Industriområde 10
1860 TRØGSTAD

Tlf: 69 82 56 75
Faks: 69 82 56 76
E-post: post@innovi.no

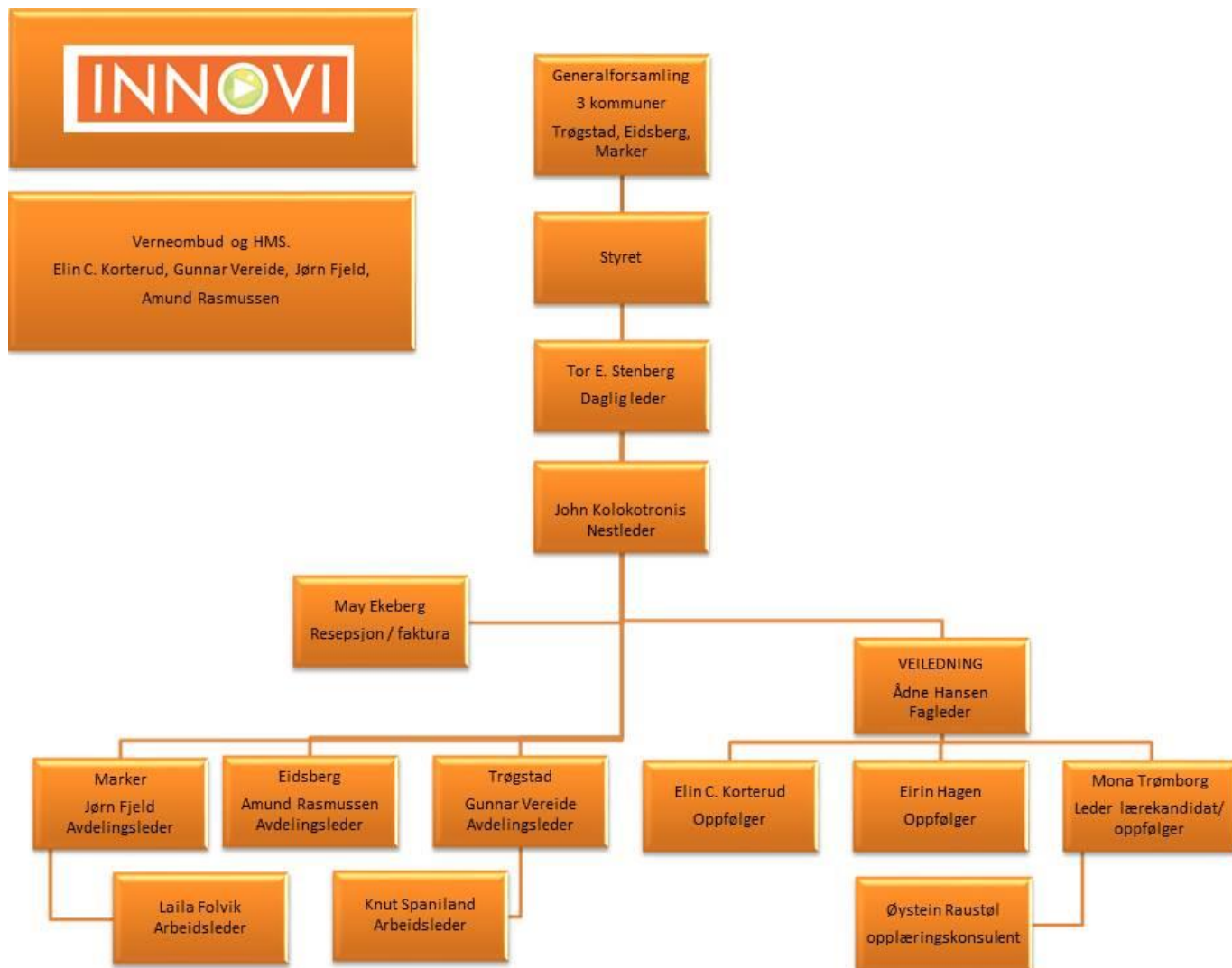
Daglig leder: Tor Erik Stenberg E-post: tor@innovi.no
Nestleder: John G. Kolokotronis E-post: john@innovi.no

B: Eierforhold/Tiltaksarrangør

Oversikt over eierstruktur ved Innovi as:

Eiere:	Antall aksjer:	Eierandel:
Trøgstad kommune:	105	55,5 %.
Eidsberg kommune:	27	14,3 %.
Marker kommune:	27	14,3 %.
Roar M. Wedding:	20	10,6 %.
Optimera AS:	10	5,3 %
Sum	189	100%

C: Organisasjonskart:



D: Ordinært ansatte med utførelsesfaglig ansvar, antall stillinger og kompetanse.

Tor Erik Stenberg, Daglig leder 100 %

Kompetanse: Kommunikasjon og ledelse, lederskolen, fagbrev, brannvern- og sikkerhetskurs og HMS kurs,

Stenberg har vært ansatt i bedriften siden 1993 og har lang erfaring i arbeid med brukergruppen.

John Kolokotronis, Nestleder/Ansvarlig for kommersielle relasjoner/personal 100 %

Kompetanse: Miljøarbeider, leder ved kommunal fritidsklubb for ungdom, støttekontakt, butikkleder, brannvernlederkurs, selvstendig næringsdrivende.

Kolokotronis har vært ansatt siden 2001, og har lang erfaring i arbeid med brukergruppen.

Ådne Hansen, Fagleder 100 %

Kompetanse: Diplomøkonom/ studiekurs i personalledelse, konsulent/saksbehandler i Nav, Miljøarbeider, Jobbkonsulent/veileder ved Masvo, kurs i veiledningsmetodikk, utviklingsforstyrrelser og fungering i arbeid, tegn og symptomer på rus og motiverende intervju.

Hansen har vært ansatt i bedriften siden 2007 og har bred utførelsesfaglig bakgrunn.

Mona Trømborg, Veileder 100 %, ansvarlig for kvalitetssikring og lærekandidater

Kompetanse: Adjunkt m. opprykk, spesialpedagog med fordypning innen funksjonshemming, tverrfaglig samarbeid, veiledning og rådgivning, miljøarbeider, Kurs innen; Utviklingsforstyrrelser og fungering i arbeid, tegn og symptomer på rus og motiverende intervju.

Trømborg har vært ansatt i bedriften siden 2008 og har fra tidligere bred erfaring fra arbeid med ungdom med særskilte behov.

Gunnar Vereide, Avdelingsleder 100 %

Kompetanse: Svennebrev som tømrer, etablererkurs, bedriftsøkonomi og forretningsforståelse, brannvern.

Vereide har vært ansatt i bedriften siden 1998, og har lang erfaring i arbeid med brukergruppen.

Knut Spaniland, Avdelingsleder 60 %

Kompetanse: Salg og markedsføring, kommunikasjon og ledelse, snekker, selvstendig næringsdrivende, brannvern og sikkerhet.

Spaniland har vært ansatt i bedriften siden 1997, og har lang erfaring i fra arbeid med brukergruppen.

Jørn Fjeld, Avdelingsleder 100 %

Kompetanse: Vaktmester, restaureringsansvarlig D/S Engebret SOOT (et prosjekt i samarbeid med Nav), eget firma innen film, video og foto, brannvern og sikkerhet.

Fjeld har vært ansatt i bedriften siden 1999, og har lang erfaring i arbeid med brukergruppen.

Klaus Goska, Arbeidsleder 60 %, frem til 28.02.13

Kompetanse: Snekker, verneombud, HMS, brannvern og sikkerhet.

Goska har vært ansatt i bedriften siden 2005.

Cecilie Strandkås, Kontor/sentralbord/arbeidsleder 60 %, frem til 30.04.13

Kompetanse: Omsorgsarbeider, erfaring fra psykiatrisk dagsenter, dagsenter for funksjonshemmede, bofellesskap og sentralbord.

Strandkås har vært ansatt i bedriften siden 2005.

Elin Cecilie Korterud, Veileder 80 %

Kompetanse: Sosionom med videreutdanning i helse og sosialfaglig ledelse, fordypning innen sorgarbeide og livskrisepsykologi, hjelpepleier, miljøterapeut, sosialkonsulent/ økonomisk rådgiver/gruppeleder sosialtjenesten, sosialkurator mottak og oppfølging Nav, sosialkonsulent fengselsvesenet, støttekontakt, selvstendig næringsdrivende, psykoterapeut innen tankefelt terapi og hypnoterapi, samt NLP coaching. Kurs: Kommunikasjon og samtaleteknikker, avspenningsteknikker, håndtering av følelsesmessige plager, traumebehandling og stressmestring.

Korterud har vært ansatt i bedriften siden 2011 og har lang erfaring fra sosialfaglig arbeid med mennesker som befinner seg i en vanskelig livssituasjon, samt bred erfaring fra å jobbe med mennesker i alle aldre.

Laila Synøve Folvik, arbeidsleder 100 %, frem til medio desember 2013

Folvik har utdanning innen design og håndverk, og har variert yrkesfaglig bakgrunn. Folvik har vært ansatt i bedriften siden høsten 2011.

John Ødegård, Arbeidsleder 100 %, Fagmøbler

Kompetanse: Snekker, selvstendig næringsdrivende.

Ødegård har vært ansatt i bedriften siden 2006.

Amund Aakenes Rasmussen, Avdelingsleder og IT-ansvarlig 100 %

Kompetanse: IT - utvikling, sikkerhet, drift og vedlikehold. Telekommunikasjon. Grafisk og multimedia design, film og foto. Mangeårig erfaring som daglig leder, prosjektleder, arbeidsleder, storkundeansvarlig og regnskap. Styrevern og tillitsmannsvern. NSM sikkerhetsklarering. Rasmussen har levert IT-tjenester til Innovativ AS siden 2004.

Eirin Hagen, oppfølger 80 %

Førskolelærer, jobbet som pedagog og pedagogisk leder i barnehage i ti år. Har erfaring fra HVPU-bolig og psykiatrisk avdeling. Vært avlaster for jente med Downs Syndrom.

Unni Pedersen, Arbeidsleder 40 %, frem til 30.06.13

Helse og sosial grunnkurs og VK1, fordypningskurs i Psykologi, selvstendig næringsdrivende – webdesigner, ungdomsarbeider med tyngde på rusmisbruk, pleieassistent i Eidsberg og Askim kommune, blomsterdekoratør, lærer i blomsterdekoratørfaget, miljøarbeider på vgs, erfaring fra krisesenter og sorgarbeid ved Askim kirke. Diverse kurs innen HMS brannvern og verneombud.

Geir Forberg, Dagligleder/avdelingsleder, Fagmøbler 100 %

Kompetanse: Handel og kontor, markedsføring, Samvirkeskolen m/høyere lederutdanning. Flere kurs innen butikkdrift, ledelse og motivasjon.

Forberg har vært ansatt i bedriften siden 01.11.12

Siw Kristiansen, arbeidsleder, Fagmøbler 100 %

Kompetanse: Allmenfag, butikk kurs i ledelse innen butikkfaget, 7 år som inneselger, butikkmedarbeider innen klær og butikksjef innen klær, 5 år som uteselger inn til dagligvaren.

Kristiansen har vært ansatt i bedriften siden 15.11.12.

Øystein Raustøl, opplæringskonsulent/veileder 60 %

Kompetanse: Adjunkt, yrkesveileder-utdanning ved Arbeidsdirektoratets etatsskole, sertifisert på tre ulike verktøy for karriereveiledning, diverse kurs i rådgivningsmetodikk og spesialpedagogiske emner

Raustøl har vært ansatt i bedriften fra august 2013, og har lang erfaring fra undervisning, samt veiledning av ungdom som dropper ut fra videregående opplæring.

E: Fagutvikling/kompetanseheving for ordinært ansatte.

Kurs	Omfang	Antall ansatte som har deltatt
Psykiatri og arbeid, ungdom og rus	2 dager	5
Ledersamling ASVL Øst Sundvollen	2 dager	3
HMS kurs	2 dager	4
Equilibria, videregående	1 dag	15
Arbeidsevnekartlegging	3 dager	1
Ledersamling	2 dager	9
Teamsamling	1,5 dager	4
Utviklingsforstyrrelser og fungering i arbeid	1 dag	8
Fagsamling, Handlingsplaner	0,5 dag	7
Fagseminar, lærekandidater	4 dager	3
Næringslivssamling	1 dag	2

Daglig leder har i tillegg jevnlig deltatt på samlinger/seminarer for daglige ledere for å utveksle erfaringer med andre ASVL bedrifter.

Innovi har i 2013 hatt 91,5 dager med opplæring og kurs, fordelt på ca 11 årsverk (FTE) som har vært direkte involvert i tjenesteleveransen.

Dette betyr at personalgruppen hos Innovi har brukt 3,6 % av sin samlede arbeidstid på kompetanseheving i 2013.

F:Tildelt ramme, godkjente plasser og faktisk gjennomførte årsverk.

Varig tilrettelagt arbeid (VTA)

I 2013 har vi hatt 31 VTA plasser. Disse var til enhver tid fylt opp.

I tillegg hadde vi 3 kjøpte plasser fra Marker Kommune. Krageviken AS har også kjøpt en plass i Trøgstad. Fløvik bo og behandlingssenter (NAV Årstad, sosialtjenesten, Bergen) kjøper en plass i Marker, det samme gjør Oslo kommune, Hobøl kommune kjøper en plass, det samme gjør Skiptvet kommune.

I tillegg til disse faste plassene hadde vi til enhver tid personer som jobbet hos oss i forskjellige tiltak, og personer som står på vår venteliste for faste VTA plasser. Vi har også lærekandidater på våre avdelinger.

Arbeidspraksis i skjermet virksomhet (APS)

I 2013 har vi hatt avtale om 15 APS plasser gjennom hele året, vi har også hatt 5 APS plasser tilknyttet Grønt Arbeid fra 15.04.13. I tillegg fikk vi tre ekstra APS plasser fra 01.11.13. Disse plassene var gjennom året fylt opp med unntak av ca 0,5 månedsverk.

Arbeid med Bistand (AB)

For 2013 hadde Innovi avtale om 1 oppfølger/veileder (12 plasser), disse plassene har til enhver tid vært fylt opp.

G: Oversikt over hvilke avdelinger Innovi as har.

Innovi, avdeling Trøgstad. Avdelingen har vært bemannet med to avdelingsledere. I tillegg huses også kontorene for administrasjon her.

Vi har i 2013 produsert og solgt postkassestativ, rammer til kunstnere, trelekter til Peterson Emballasje, hundehus søppelskjulere samt andre forefallende oppgaver for kunder i nærmiljøet.

Det er også utført en del pakkeoppdrag for Schibsted, Hamas og Reform

I løpet av høsten startet avdelingen opp med vaskeri hvor vi tar i mot vaskeoppdrag for næringskunder og private.

Det er leid ut 1 mann i sommer og korte perioder resten av året til Indre Østfold Boservice. Vi har også i korte perioder leid ut personell til Grafisk Ferdiggjøring og Reform.

Innovi, avdeling Mysen. Avdelingen har vært bemannet med en avdelingsleder og en arbeidsleder.

Arbeidsoppgavene har blant annet bestått av: Lasergravering, konvensjonell gravering med mekanisk fres, ordremottak, lageropp-gaver med pakking og utsending, IIT-Drift og support, IT-verksted, butikk og kiosk-drift, transport, vedlikeholdsopp-gaver, kartproduksjon, renhold, noe kjøkkentjeneste med matproduksjon, produksjon av tenn-briketter/tenn-stikker, grafisk produksjon, print og produksjon av ID-kort og IKT undervisning.

I tillegg har vi leid ut personell til Musikkdistribusjon og Mysen Autoservice.

Av andre samarbeidspartnere har vi: Nav, Svendsen profil, Mysenbyen, IO Technology AS, Mørstad Storsenter, Grafisk Ferdiggjøring og andre næringsdrivende i Eidsberg.

I november kjøpte Innovi opp konkursboet til en leketøysbutikk som var plassert på Mørstad Senteret. Avdelingen har hatt ansvaret for å bemanne opp konkursboet for å selge unna varepartiet.

I tillegg etablerte Innovi en bruktbutikk som heter Innovi Rebruk og rammeverksted, som er plassert på Mørstad Senteret.

Innovi, avdeling Marker. Avdelingen har vært bemannet med en avdelingsleder og en arbeidsleder.

Arbeidsoppgavene har for det meste bestått av pakking og montering for; Flexit, Smart Supply, Plateselskaper, Marker Kommune, Termo Tours, Spekemat 1 og Lundebly & Co,

Fagmøbler Mysen. Avdelingen har vært bemannet med en butikksjef, en butikkmedarbeider og en sjåfør.

Innovi as har i 2013 fortsatt arbeidet med å få Fagmøbler Mysen til å bli en god arbeidstreningsarena for våre arbeidssøkere som ønsker arbeidsoppgaver innen salg/service, montering og sjåføroppdrag.

Lærekandidater, har vært bemannet med 110 % veileder fra august 2013

2013 har vært et spennende år, med en stor økning i antall opplæringskontrakter i løpet av året. Ved utgangen av 2013 hadde vi 18 løpende kontrakter. Disse er fordelt på fagene; tømrer, lettere kjøretøy, logistikk, anleggsgartner, salgsfaget, institusjonskokk, barne og ungdomsarbeider, mediegrafiker og IKT service fag.

Det er motiverende å følge ungdom gjennom et lengere opplæringsløp, og se utvikling gjennom økt kunnskap og nye ferdigheter. Vi har 8 lærekandidater plassert i ekstern bedrift.

Vi samarbeider tett med opplæringskontoret for vta bedrifter i Østfold og Østfold fylkeskommune for å sikre våre lærekandidater et godt og individuelt tilpasset opplæringstilbud.

Innovi, Veiledning, APS og AB. Avdelingen er bemannet med en fagleder og fire oppfølgere/veiledere.

Arbeidssøkerne benytter alle Innovi as sine arbeidstreningsarenaer.

Innovi Monteringsring AS. Avdelingen har vært bemannet med innleid arbeidskraft fra Innovi as.

Innovi as har i 2013 fortsatt arbeidet med å få IMR til å bli en god arbeidstreningsarena for våre arbeidssøkere som ønsker arbeidsoppgaver innen salg/service, montering og logistikk.

H: Hva er tilbudt mht formell opplæring.

Det er ikke tilbudt formell opplæring for deltakerne internt hos Innovi AS, men de deltakerne som har vært i arbeidspraksis ved bedriften har fått tilbud om kurs innen kost og ernæring, personlig hygiene, førstehjelpskurs og bruk av hjertestarter.

En av deltagerne har tatt truckførerbevis.

I: Omfanget av tverretattlig samarbeid.

Innovi har gjennom året i tillegg til et godt samarbeid med saksbehandlerne på NAV hatt et tett og godt samarbeid med mange instanser, alt ut fra behov hos de respektive arbeidssøkerne/arbeidstakerne. Samarbeidspartnere har vært; DPS, ruskonsulent, fastlege, eksterne behandlere, barnevern, arbeidsgivere, advokater, friomsorgen, kursarrangører, hjemmesykepleie, tiltakskonsulent, oppfølgingstjenesten, psykisk helseteam, frivillighetssentralen, Edwin Ruuds, arbeidsrådgivningskontoret, bo-felleskap, familie og andre støttepersoner.

J: Resultater av attføringsarbeidet.

Varig tilrettelagt arbeid (VTA)

En person har sluttet i tiltaket og fått tilbud om plass på dagsenter.

Bruk av eksterne arbeidsgivere

Innovi as, avdeling Trøgstad, har i 2013 vært leid ut en mann i sommer og korte perioder resten av året til Indre Østfold Boservice. I tillegg har det sporadisk vært leid ut 4-5 personer til Grafisk Ferdiggjøring og Reform as.

Fra avdelingen i Mysen har en til to personer, to dager i uken, vært utleid til Musikkdistribusjon AS

Innovi as har også hatt en gruppe på 3-6 mann hos Østfold trykkeri et par ganger i 2013.

Arbeidspraksis i skjermet virksomhet (APS)

Det ble i 2013 avsluttet 25 arbeidssøkere i APS. Av disse ble 48 % avsluttet til arbeid, egenfinansiert utdanning eller annet attføringstiltak. Mål > 50 %.

Av de som ble avsluttet var 20 % prøvd ut hos ekstern arbeidsgiver. Mål: > 50 %

Til tross for manglende måloppnåelse er Innovis as fornøyd med tallene. Dette på grunn av at tiltaket i mange tilfeller, i følge NAV lokalkontor, får mer komplekse saker enn andre tiltaksarrangører det er naturlig å sammenligne seg med.

APS har på bakgrunn av det ovenstående et forholdsvis høyt fravær. For 2013 har fraværet vært ca 24 %. Mål: > 10 %

Gjennomsnittlig tid i tiltaket var 6,75 måneder.

Grønt arbeid

Det ble i 2013 avsluttet 6 arbeidssøkere i Grønt Arbeid. Av disse gikk 2 til andre attføringstiltak, en gikk over til rusbehandling i institusjon, ei avsluttet på grunn av graviditet og to ble avsluttet på grunn av manglende fremmøte.

Arbeid med Bistand

Det ble i 2013 avsluttet 9 arbeidssøkere i AB. Av disse ble 89 %, avsluttet til lønnet arbeid, eller en kombinasjon av lønnet arbeid og annet attføringstiltak. Mål: >50%

Av de som var målbare var 80 % fortsatt i arbeid 6 måneder etter første arbeidsdag. Mål: minst 80 %

Gjennomsnittstid i tiltaket var 13 måneder. Mål: mindre enn 18 måneder

55 % av arbeidssøkerne hadde startet i arbeidspraksis innen 2 måneder fra oppstartsdato. Mål: >75 %

Tilfredshetsundersøkelser

I forbindelse med benchmarking i skjermet sektor ble det gjennomført en tilfredshetsundersøkelse blant tiltaksdeltakere og ansatte for 2013. Vi har valgt å ikke belaste NAV med en tilfredshetsundersøkelse foreløpig, da de har vært i innspurten med konvertitter og har hatt en høy arbeidsbelastning. En undersøkelse blant NAV ansatte vil bli gjennomført i løpet av 1 tertial 2014.

Oppsummering VTA:

Synes du at du har fått god informasjon om den tjenesten du får? Her scoret arbeidssøkerne et snitt på 5,1 hvor 6 er høyeste score.

Har Innovi as gitt deg informasjon om dine rettigheter og plikter som tiltaksdeltaker i bedriften? Her scoret arbeidssøkerne et snitt på 4,6 hvor 6 er høyeste score.

Hvor fornøyd er du med hjelpen du har fått fra arbeidsleder? Her scoret arbeidssøkerne et snitt på 5,0 hvor 6 er høyeste score.

Vet du hvordan du kan klage hvis du er misfornøyd med noe ved tilbudet du får ved bedriften? Her scoret arbeidssøkerne et snitt på 4,7 hvor 6 er høyeste score

Har du vært med på å utforme din egen plan for tiltaket? Her scoret arbeidssøkerne et snitt på 4,5 hvor 6 er høyeste score.

Synes du at tiltaket har vært/er tilpasset deg og dine behov? Her scoret arbeidssøkerne et snitt på 5,5 hvor 6 er høyeste score.

Opplever du at Innovi as hjelper deg nærmere jobb og arbeidslivet? Her scoret arbeidssøkerne et snitt på 3,8 hvor 6 er høyeste score. Her har enkelte svart 1 og kommentert at de ikke har tenkt seg ut i ordinært arbeid, men vil fortsette ved Innovi.

Har tiden hos Innovi as vært med på å gi deg bedre livskvalitet? Her scoret arbeidssøkerne et snitt på 5,5 hvor 6 er høyeste score.

Oppsummering APS

Synes du at du har fått god informasjon om den tjenesten du får? Her scoret arbeidssøkerne et snitt på 5,6 hvor 6 er høyeste score.

Har Innovi as gitt deg informasjon om dine rettigheter og plikter som tiltaksdeltaker i bedriften? Her scoret arbeidssøkerne et snitt på 5,2 hvor 6 er høyeste score.

Hvor fornøyd er du med hjelpen du har fått fra oppfølger/veileder? Her scoret arbeidssøkerne et snitt på 5,7 hvor 6 er høyeste score.

Vet du hvordan du kan klage hvis du er misfornøyd med noe ved tilbudet du får ved bedriften? Her scoret arbeidssøkerne et snitt på 4,8 hvor 6 er høyeste score. Dette er en god bedring fra forrige undersøkelse.

Har du vært med på å utforme din egen plan for tiltaket? Her scoret arbeidssøkerne et snitt på 5,4 hvor 6 er høyeste score.

Synes du at tiltaket har vært/er tilpasset deg og dine behov? Her scoret arbeidssøkerne et snitt på 5,4 hvor 6 er høyeste score.

Opplever du at Innovi as hjelper deg nærmere jobb og arbeidslivet? Her scoret arbeidssøkerne et snitt på 5,3 hvor 6 er høyeste score.

Har tiden hos Innovi as vært med på å gi deg bedre livskvalitet? Her scoret arbeidssøkerne et snitt på 5,1 hvor 6 er høyeste score.

Oppsummering AB

Synes du at du har fått god informasjon om den tjenesten du får? Her scoret arbeidssøkerne et snitt på 5,6 hvor 6 er høyeste score.

Har Innovasi gitt deg informasjon om dine rettigheter og plikter som tiltaksdeltaker i bedriften? Her scoret arbeidssøkerne et snitt på 5,6 hvor 6 er høyeste score.

Hvor fornøyd er du med hjelpen du har fått fra oppfølger/veileder? Her scoret arbeidssøkerne et snitt på 5,9 hvor 6 er høyeste score.

Vet du hvordan du kan klage hvis du er misfornøyd med noe ved tilbudet du får ved bedriften? Her scoret arbeidssøkerne et snitt på 5,1 hvor 6 er høyeste score.

Har du vært med på å utforme din egen plan for tiltaket? Her scoret arbeidssøkerne et snitt på 5,4 hvor 6 er høyeste score.

Synes du at tiltaket har vært/er tilpasset deg og dine behov? Her scoret arbeidssøkerne et snitt på 5,6 hvor 6 er høyeste score.

Opplever du at Innovasi hjelper deg nærmere jobb og arbeidslivet? Her scoret arbeidssøkerne et snitt på 5,3 hvor 6 er høyeste score.

Har tiden hos Innovasi vært med på å gi deg bedre livskvalitet? Her scoret arbeidssøkerne et snitt på 5,2 hvor 6 er høyeste score.

Resultatene fra undersøkelsene danner grunnlag for en kontinuerlig forbedringsprosess der vi tar mål av oss å øke deltakernes tilfredshet i tiden som kommer. Jevnt over har vi hatt en god forbedring på de fleste punktene sammenlignet med forrige undersøkelse.

Økonomi

Eget budsjett og revisorgodkjent regnskap gir en god oversikt over bedriftens benyttelse av tilskuddet fra Nav. Den økonomiske rapporten leveres innen 30.06.14.

Klagebehandling

Innovasi har ikke mottatt noen klager i 2013.

Avslutning

Året 2013 har vært preget av høy aktivitet og mye godt arbeid blant våre ansatte og deltakere. Det har blitt jobbet med å etablere nye arbeidsarenaer som vil gi deltakerne et bredere spekter av oppgaver.

Etableringen av Grønt Arbeid er med på å gi en godt tilpasset arbeidstreningarena for arbeidssøkere som har utfordringer i forhold til rus/psykiatri.

Etableringen av Innovativ Rebruk og Rammeverksted er med på å gi en spennende tilbud med varierte arbeidsoppgaver innen salg og service.

Formidlingsprosenten i Arbeid med Bistand er høyest i landet i forhold til innrapporterte resultater fra andre tiltaksarrangører.

Vi ser frem i mot et nytt og spennende år i 2014, hvor vi skal fortsette å utvikle oss til å bli enda bedre. Vi gleder oss også over å kunne tilby arbeidsmarkedstiltakene AB og APS til Askim-regionen (Askim, Spydeberg, Hobøl og Skiptvet).