

ÅRSRAPPORT 2012



- Et trygt valg -

Innhold:	Side:
Presentasjon av Innov	2
A: Tiltaksarrangørens navn, adresse, e-post, telefaks og telefon	3
B: Eierforhold/Tiltaksarrangør	3
C: Organisasjonskart	4
D: Ordinært ansatte med utførelsesfaglig ansvar, antall stillinger og kompetanse	5
E: Fagutvikling/kompetanseheving for ordinært ansatte	8
F: Tildelt ramme, godkjente plasser og faktisk gjennomførte årsverk	8
G: Oversikt over hvilke avdelinger tiltaket har	10
H: Hva er tilbudt mht formell opplæring/kvalifisering og annen dokumenterbar kompetanse (realkompetanse)	12
I: Tverretatlig samarbeid	12
J: Resultater av utførelsesarbeidet	12
Tilfredshetsundersøkelser	15
Klagebehandling	16
Avslutning	16

Presentasjon av Innovi

Visjon:

INNOVI AS skal skape grensesprengende muligheter og mestring for individet i møte med samfunnet.

Verdier:

Innovativ, inspirerende og inkluderende.

INNOVI AS vil gjennom vår visjon og verdier sørge for å få til en individuell tilrettelegging for at våre mennesker skal få en ny mulighet til å bidra i samfunnet.

Vårt arbeid med arbeidstakerne skaper motiverte og arbeidsvillige deltagere/arbeidssøkere. Dette bidrar til at INNOVI AS får gode referanser fra store og små oppdragsgivere og skaper høy kvalitet på leveranser av varer og tjenester.

Yrkesstolthet og kontinuerlig forbedring i hvert ledd av produksjon og tjenester er satt som hovedmål.

Kort historie:

Innovi as ble etablert som en VTA bedrift i Trøgstad i 1992, under navnet Trøgstad Produksjon AS.

I 1998 ble det åpnet en avdeling i Eidsberg, under navnet Eidsberg Tre og Trivsel.

I 1999 ble det åpnet en avdeling i Marker, under navnet Marker Servicepartner.

I 2007 ble det etablert en APS avdeling, under navnet Kunnskap til å mestre. Avdelingen ble kontor plassert i Mysen.

I 2009 samlet alle avdelingene seg under samme navn. Trøgstad Produksjon AS, Eidsberg Tre og Trivsel, Marker Servicepartner og Kunnskap til å mestre var med ett historie. Vi gjenoppsto til Innovi as, som en mer enhetlig bedrift med samme navn, visjon og verdier.

I 2011 etablerte Innovi as en ny arbeidstreningsarena i Storgaten 23 i Mysen. I løpet av 2012 så flyttet avdelingen til mer hensiktsmessige lokaler i Mørstad Storsenter.

Innovi AS tok også over Fagmøbler på Mysen mot slutten av 2011 for å gi et enda bedre tilbud til våre arbeidstakere/arbeidssøkere.

Innovi as etablerte i 2012 Innovi Monteringsring, for å kunne gi arbeidsoppgaver innen salg, distribusjon og montering av varmempumper.

Innovi as startet opp med arbeidsmarkedstiltaket AB (Arbeid med Bistand) 01.03.2012.

Bedriften ble Equass godkjent i juni 2010, og resertifisert juni 2012.

Innovi as markerte sitt 20 års jubileum med å invitere VTA deltakere og lærekandidater på en 3 dagers tur til Island september 2012. Turen inneholdt besøk til den blå lagune, og en guidet rundtur for å se Gullfossen, geysir og Islands storslåtte natur. En tur ansatte og deltakere satte stor pris på.

A:Tiltaksarrangør.

INNOVI AS
Grav Industriområde 10
1860 TRØGSTAD

Tlf: 69 82 56 75
Faks: 69 82 56 76
E-post: post@innovi.no

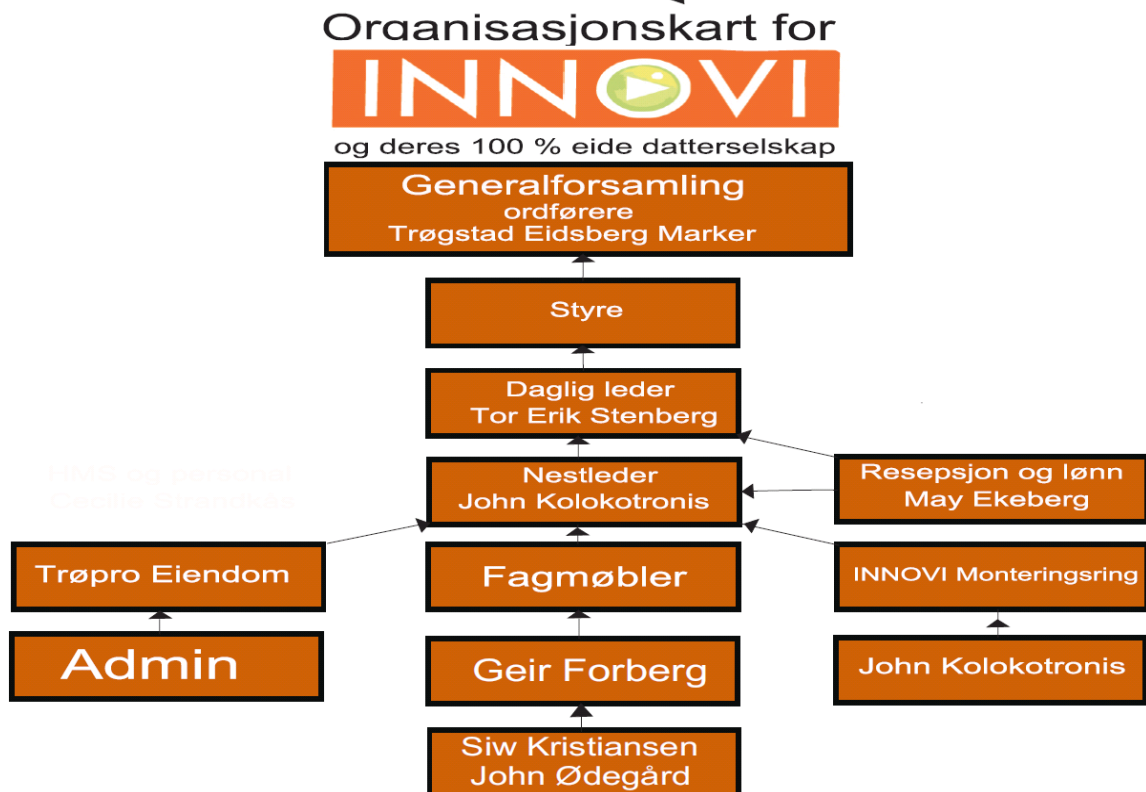
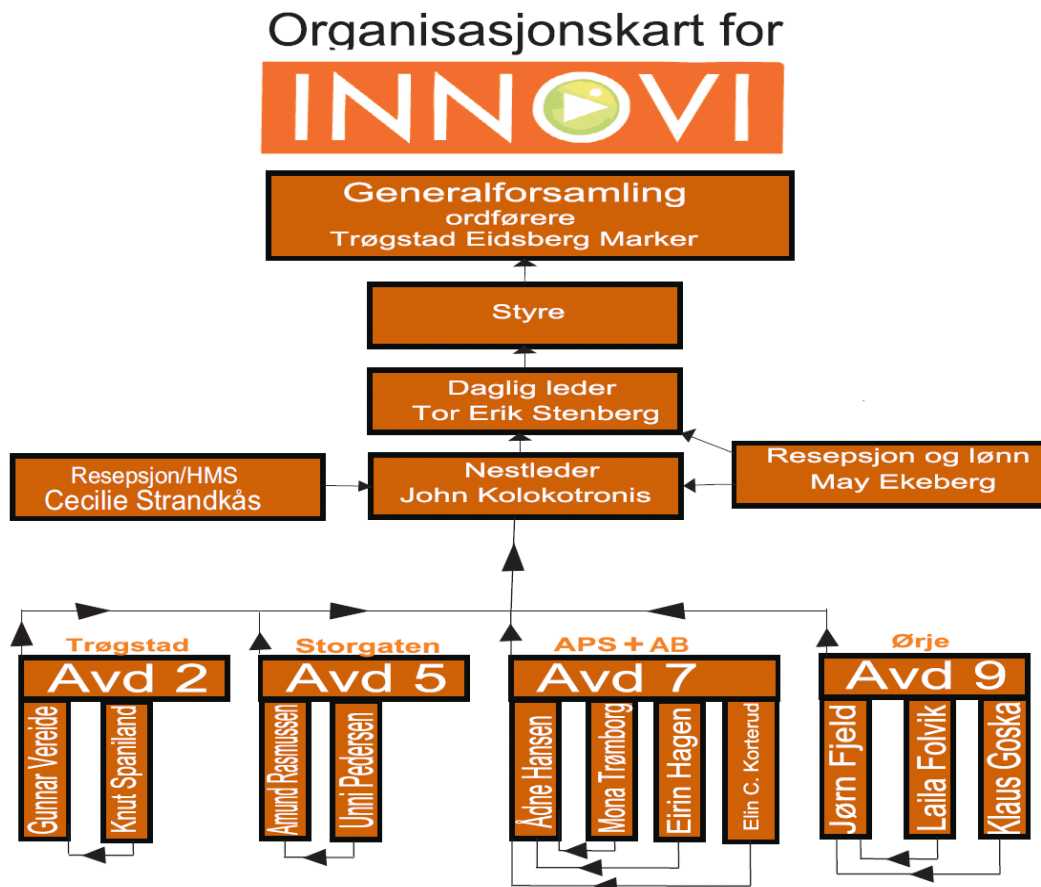
Daglig leder: Tor Erik Stenberg E-post: tor@innovi.no
Nestleder: John G. Kolokotronis E-post: john@innovi.no

B: Eierforhold/Tiltaksarrangør

Oversikt over eierstruktur ved Innovi as:

Eiere:	Antall aksjer:	Eierandel:
Trøgstad kommune:	105	55,5 %.
Eidsberg kommune:	27	14,3 %.
Marker kommune:	27	14,3 %.
Roar M. Wedding:	20	10,6 %.
Optimera AS:	10	5,3 %
Sum	189	100%

C: Organisasjonskart:



D: Ordinært ansatte med utførelsesfaglig ansvar, antall stillinger og kompetanse.

Tor Erik Stenberg, Daglig leder 100 %

Kompetanse: Kommunikasjon og ledelse, lederskolen, fagbrev, brannvern- og sikkerhetskurs og HMS kurs,

Stenberg har vært ansatt i bedriften siden 1993 og har lang erfaring i arbeid med brukergruppen.

John Kolokotronis, Nestleder/leder VTA 100 %

Kompetanse: Miljøarbeider, leder ved kommunal fritidsklubb for ungdom, støttekontakt, butikkleder, brannvernlederkurs, selvstendig næringsdrivende.

Kolokotronis har vært ansatt siden 2001, og har lang erfaring i arbeid med brukergruppen.

Ådne Hansen, Fagleder Utførelse 100 %

Kompetanse: Diplomøkonom/ studiekurs i personalledelse, konsulent/saksbehandler i Nav, Miljøarbeider, Jobbkonsulent/veileder ved Masvo, kurs i veiledningsmetodikk, utviklingsforstyrrelser og fungering i arbeid, tegn og symptomer på rus og motiverende intervju.

Hansen har vært ansatt i bedriften siden 2007 og har bred utførelsesfaglig bakgrunn.

Mona Trømborg, Veileder 100 %, ansvarlig for kvalitetssikring og lærekandidater

Kompetanse: Adjunkt m. opprykk, spesialpedagog med fordypning innen funksjonshemming, tverrfaglig samarbeid, veiledning og rådgivning, miljøarbeider, Kurs innen; Utviklingsforstyrrelser og fungering i arbeid, tegn og symptomer på rus og motiverende intervju.

Trømborg har vært ansatt i bedriften siden 2008 og har fra tidligere bred erfaring fra arbeid med ungdom med særskilte behov.

Gunnar Vereide, Avdelingsleder 100 %

Kompetanse: Svennebrev som tømrer, etablererkurs, bedriftsøkonomi og forretningsforståelse, brannvern.

Vereide har vært ansatt i bedriften siden 1998, og har lang erfaring i arbeid med brukergruppen.

Knut Spaniland, Avdelingsleder 100 %

Kompetanse: Salg og markedsføring, kommunikasjon og ledelse, snekker, selvstendig næringsdrivende, brannvern og sikkerhet.

Spaniland har vært ansatt i bedriften siden 1997, og har lang erfaring i fra arbeid med brukergruppen.

Jørn Fjeld, Avdelingsleder 100 %

Kompetanse: Vaktmester, restaureringsansvarlig D/S Engebret SOOT (et prosjekt i samarbeid med Nav), eget firma innen film, video og foto, brannvern og sikkerhet.

Fjeld har vært ansatt i bedriften siden 1999, og har lang erfaring i arbeid med brukergruppen.

Klaus Goska, Arbeidsleder 60 %

Kompetanse: Snekker, verneombud, HMS, brannvern og sikkerhet.

Goska har vært ansatt i bedriften siden 2005.

Cecilie Strandkås, Kontor/sentralbord/arbeidsleder 60 %

Kompetanse: Omsorgsarbeider, erfaring fra psykiatrisk dagsenter, dagsenter for funksjonshemmede, bofellesskap og sentralbord.

Strandkås har vært ansatt i bedriften siden 2005.

Elin Cecilie Korterud, Veileder 80 %

Kompetanse: Sosionom med videreutdanning i helse og sosialfaglig ledelse, fordypning innen sorgarbeide og livskrisepsykologi, hjelpepleier, miljøterapeut, sosialkonsulent/ økonomisk rådgiver/gruppeleder sosialtjenesten, sosialkurator mottak og oppfølging Nav, sosialkonsulent fengselsvesenet, støttekontakt, selvstendig næringsdrivende, psykoterapeut innen tankefelt terapi og hypnoterapi, samt NLP coaching. Kurs: Kommunikasjon og samtaleteknikker, avspenningsteknikker, håndtering av følelsesmessige plager, traumebehandling og stressmestring.

Korterud har vært ansatt i bedriften siden 2011 og har lang erfaring fra sosialfaglig arbeid med mennesker som befinner seg i en vanskelig livssituasjon, samt bred erfaring fra å jobbe med mennesker i alle aldre.

Laila Synøve Folvik, arbeidsleder 100 %

Folvik har utdanning innen design og håndverk, og har variert yrkesfaglig bakgrunn. Folvik har vært ansatt i bedriften siden høsten 2011.

John Ødegård, Arbeidsleder 100 %, Fagmøbler

Kompetanse: Snekker, selvstendig næringsdrivende.

Ødegård har vært ansatt i bedriften siden 2006.

Amund Aakenes Rasmussen, Avdelingsleder og IT-ansvarlig 100 %

Kompetanse: IT - utvikling, sikkerhet, drift og vedlikehold. Telekommunikasjon. Grafisk og multimedia design, film og foto. Mangeårig erfaring som daglig leder, prosjektleder, arbeidsleder, storkundeansvarlig og regnskap. Styreverv og tillitsmannsverv. NSM sikkerhetsklarering. Rasmussen har levert IT-tjenester til Innov AS siden 2004.

Eirin Hagen, oppfølger 80%

Førskolelærer, jobbet som pedagog og pedagogisk leder i barnehage i ti år. Har erfaring fra HVPU-bolig og psykiatrisk avdeling. Vært avlaster for jente med Downs Syndrom.

Unni Pedersen, Arbeidsleder 40%

Helse og sosial grunnkurs og VK1, fordypningskurs i Psykologi, selvstendig næringsdrivende – webdesigner, ungdomsarbeider med tyngde på rusmisbruk, pleieassistent i Eidsberg og Askim kommune, blomsterdekoratør, lærer i blomsterdekoratørfaget, miljøarbeider på vgs, erfaring fra krisesenter og sorgarbeid ved Askim kirke. Diverse kurs innen HMS brannvern og verneombud.

Geir Forberg, Dagligleder/avdelingsleder, Fagmøbler 100%

Kompetanse: Handel og kontor, markedsføring, Samvirkeskolen m/høyere lederutdanning. Flere kurs innen butikkdrift, ledelse og motivasjon.

Forberg har vært ansatt i bedriften siden 01.11.12

Siw Kristiansen, arbeidsleder, Fagmøbler 70%

Kompetanse: Allmenfag, butikk kurs i ledelse innen butikkfaget, 7 år som inneselger, butikkmedarbeider innen klær og butikksjef innen klær, 5 år som uteselger inn til dagligvaren.

Kristiansen har vært ansatt i bedriften siden 15.11.12.

E: Fagutvikling/kompetanseheving for ordinært ansatte.

Kurs	Omfang	Antall ansatte som har deltatt
Erfaringsmøte, lærekandidater	2 dager	2
Faglig leder kurs, lærekandidater	2 dager	4
Equilibria, grunnkurs	1 dag	4
Equilibria, videregående	1 dag	15
Motiverende Intervju (MI)	3 dager	4
Ledersamling	2 dager	9
Teamsamling	1,5 dager	4
NADA kurs	3 dager	4
Fagsamling, Handlingsplaner	0,5 dag	7
eQuass innføringskurs	1 dag	4
Motivasjonsdialogen	1 dag	1
Førstehjelpskurs	0,5 dag	12
Fagdag Nybøle; rus	1 dag	4
Fagseminar, lærekandidater	1 dag	2
Rusnett, erfaringsmøte	1 dag	1

Daglig leder har i tillegg jevnlig deltatt på samlinger/seminarer for daglige ledere for å utveksle erfaringer med andre ASVL bedrifter.

Innovi har i 2012 hatt 96,5 dager med opplæring og kurs, fordelt på 11 årsverk (FTE) som har vært direkte involvert i tjenesteleveransen.

Dette betyr at personalgruppen hos Innovi har brukt 3,8% av sin samlede arbeidstid på kompetanseheving i 2012.

F:Tildelt ramme, godkjente plasser og faktisk gjennomførte årsverk.

Varig tilrettelagt arbeid (VTA)

I 2012 hadde vi 31 faste VTA plasser til 01.10, da mistet vi en plass, slik at det ble 30 plasser totalt på VTA. Disse var til enhver tid fylt opp.

I tillegg hadde vi 3 kjøpte plasser fra Marker Kommune. Krageviken AS har også kjøpt en plass i Trøgstad. Fløvik bo og behandlingssenter kjøper en plass i Marker, det samme gjør Oslo kommune.

I tillegg til disse faste plassene hadde vi til enhver tid personer som jobbet hos oss i forskjellige tiltak, og personer som står på vår venteliste for faste VTA plasser.

Vi har også lærekandidater på våre avdelinger.

Plassene er fordelt slik:

Avdeling	VTA plasser	Kommunalt kjøpte plasser og privatkjøpt plass	Venteliste VTA	Div. Praksisplasser (inkl. APS)	Lærekandidater
Trøgstad	12/11	1		1	1
Mysen/Eidsberg	13		3	7/8	1
Marker	6	5	7	2	1

Alder/kjønnsfordeling for aktive pr 31.12.12 (VTA)

Vi har 32 personer på vår deltagerliste, da tre av disse jobber under 50%, og derfor deler de 30 plassene.

Alder:	Mann	Kvinne
15 - 20	2	0
21 - 30	2	2
31 - 40	1	2
41 - 50	10	3
51 - 60	7	3
61 - 70	0	0

Arbeidspraksis i skjermet virksomhet (APS)

I 2012 så hadde vi 15 godkjente plasser gjennom hele året, som til enhver tid var fylt opp.

Alder/kjønnsfordeling for aktive pr 31.12.12

Alder:	Mann	Kvinne
Under 25 år	5	3
25 - 40 år	2	4
over 40 år	3	2

Arbeid med Bistand

Innovi as startet opp med arbeidsmarkedstiltaket Arbeid med Bistand den 01.03.12, 12 plasser.

Alder/kjønnsfordeling for aktive pr 31.12.12

Alder:	Mann	Kvinne
Under 25 år	1	1
25 - 40 år	6	1
over 40 år	2	1

G: Oversikt over hvilke avdelinger Innovi as har.

Innovi, avdeling Eidsberg. Avdelingen på Susebakke var bemannet med 1 avdelingsleder.

Susebakke hadde kun 6 måneder drift i 2012. Avdelingen ble slått sammen med Trøgstad avdelingen 01.07.2012 (Se videre under avd Trøgstad).

Året 2012 har som før hatt som hovedproduksjon det en kan kalle enkle snekkeroppgaver. For eksempel poststativ, søppeldunkskjulere, precutting og vi har også produsert ved i småsekk.

Innovi, avdeling Trøgstad. Avdelingen har vært bemannet med to avdelingsledere. I tillegg huses også kontorene for administrasjon her.

Produksjonen har i hovedsak vært: pakking, montering, konvoluttering og lasergravering, samt utegruppe på sommeren med klipping av gress, raking etc. Det har også vært en del mindre treproduksjon.

Vi har i tillegg hatt en del av mannskapet utleid i perioder til Grafisk Ferdiggjøring as og Reform.

Av større samarbeidspartnere har vi Nav, Reform as, Grafisk Ferdiggjøring as, Hamas as, Seregrafiservice as, og Schibsteds forlagene.

I tillegg har det vært en del omgjøring og rydding for og tilrettelegge for flytting av avdeling Eidsberg til Trøgstad fra 1 juli og frem til brannen 6 sept.

Fra 6. september og ut året var fokuset å sørge for at våre arbeidstagere skulle ha en aktivitet og gå til, så det har vært en noe improvisert drift, slik at vi har tatt best mulig vare på kunder og ikke minst våre arbeidstakere.

Innovi, avdeling Mysen. Avdelingen har vært bemannet med en avdelingsleder og en arbeidsleder.

Produksjonen har bestått i både gamle og nye oppgaver, som har gitt et variert tilbud til deltakerne. Oppgavene har bestått av; Foto, elektronisk design og bildebehandling, IT-relaterte oppgaver, buttons produksjon, kartproduksjon,

produksjon av opptenningsbriketter, transfertrykk, lagerarbeid og kundeservice i butikk, varmpumpesalg og varmpumpemontering.

Av andre samarbeidspartnere har vi: Nav, Svendsen profil, og andre næringsdrivende i Eidsberg.

Innovi, avdeling Marker. Avdelingen har vært bemannet med en avdelingsleder og to arbeidsledere.

Produksjonen har bestått i enkel pakking/ montering for Flexit, trofè produksjon for plateindustrien, lagerhold, produksjon og lasergravering for Smart Supply og, innramming samt gravering, pluss en del arbeid for Lundeby AS. Avdelingen har i tillegg hatt et par større oppdrag for Norges Varemesse på Lillestrøm.

Av andre samarbeidspartnere har vi: Nav, Marker kommune, Svendsen Profil, de fleste plateselskaper i Norge, samt lokalbefolkningen i Marker.

Fagmøbler Mysen. Avdelingen har vært bemannet med en butikksjef, en butikkmedarbeider og en sjåfør.

Innovi as har i 2012 arbeidet med å få Fagmøbler Mysen til å bli en god arbeidstreningsarena for våre arbeidssøkere som ønsker arbeidsoppgaver innen salg/service, montering og sjåfør oppdrag.

Lærekandidater, har vært bemannet med 50% veileder

2012 har vært et spennende år, og vi kan se tilbake på to kompetanseprøver etter endt læretid hos oss, hvor den ene til meget godt bestått. Det er motiverende å følge ungdom gjennom et toårig opplæringsløp, og se utvikling gjennom økt kunnskap og nye ferdigheter. Vi har ved utgangen av 2012 til sammen 6 lærekandidater i interne og ekstern bedrifter innenfor lærefagene tømrer, barn- og ungdomsarbeider, institusjonskokk og logistikk.

Vi samarbeider tett med opplæringskontoret for vta bedrifter i Østfold og Østfold fylkeskommune for å sikre våre lærekandidater et godt og individuelt tilpasset opplæringstilbud.

Innovi, avdeling attføring, APS og AB. Avdelingen er bemannet med en fagleder og tre oppfølgere/veiledere.

Arbeidslederfunksjonen blir ivaretatt med 1,5 arbeidsleder ved Fagmøbler. Arbeidssøkerne benytter alle Innovi as sine arbeidstreningsarenaer.

Innovi Monteringsring AS. Avdelingen har vært bemannet med innleid arbeidskraft fra Innovi as.

Innovi as har i 2012 arbeidet med å få IMR til å bli en god arbeidstreningsarena for våre arbeidssøkere som ønsker arbeidsoppgaver innen salg/service, montering og logistikk.

H: Hva er tilbudt mht formell opplæring.

Det er ikke tilbudt formell opplæring for deltakerne internt hos Innovativ AS, men de deltakerne som har vært i arbeidspraksis ved bedriften har fått tilbud om kurs innen kost og ernæring, personlig hygiene, førstehjelpskurs og bruk av hjertestarter.

En av deltagerne har gjennomført og bestått kurs for montering av varmpumper med hurtigkobling.

I: Omfanget av tverretattlig samarbeid.

Innovativ har gjennom året i tillegg til et godt samarbeid med saksbehandlerne på NAV hatt et tett og godt samarbeid med mange instanser, alt ut fra behov hos de respektive arbeidssøkerne/arbeidstakerne. Samarbeidspartnere har vært; DPS, ruskonsulent, fastlege, eksterne behandlere, barnevern, arbeidsgivere, advokater, frimsorgen, kursarrangører, hjemmesykepleie, tiltakskonsulent, oppfølgingstjenesten, psykisk helseteam, frivillighetssentralen, Edwin Ruuds, arbeidsrådgivningskontoret, bo-felleskap, familie og andre støttepersoner.

J: Resultater av attføringsarbeidet.

Varig tilrettelagt arbeid (VTA)

Oversikt over de som er utskrevet i 2012:

Antall	Resultat
1	Lønnet arbeid uten tiltak
	Egenfinansiert utdanning
2	Annet attføringstiltak
	Uteblitt, uten kontakt
2	Annet. Helsemessige årsaker

Alder/kjønn fordeling av de som er utskrevet 2012:

Alder:	Mann	Kvinne
15 - 20		
21 - 30		
31 - 40	1	
41 - 50	1	
51 - 60	2	
61 - 70	1	

Bruk av eksterne arbeidsgivere

Innovi as, avdeling Trøgstad, har i 2012 hatt deltakere utleid til Norwegian Pure Ice Company (Orderud) 490 timer, Reform Vinterbro 1230 timer og Grafisk ferdiggjøring ca 95 timer

Det har i sommer (ca 2 måneder) vært leid ut en mann til Indre Østfold Boservice.

En til to personer har to dager i uken vært utleid til Musikkdistribusjon.

Innovi as har også hatt en gruppe på 3-6 mann hos Østfold trykkeri et par ganger i 2012.

Innovi avd. Marker har hatt en deltager utleid en time i uka gjennom hele året, som vaskehjelp hos Braarud borettslag. Avdelingen hadde også utleid et par arbeidstakere til Norges Varemesse på Lillestrøm i desember måned 2012.

Arbeidspraksis i skjermet virksomhet (APS)

Oversikt over de som er utskrevet 2012:

Antall	Resultat
	Lønnet arbeid uten tiltak
	Egenfinansiert utdanning
5	Annet attføringstiltak
2	Uteblitt, uten kontakt
11	Passive tiltak
1	Annet (spesifiser)

En person flyttet til en annen region en uke etter inntak i tiltaket.

2 personer hadde et så stort rusmisbruk at de ikke kunne nyttiggjøre seg veiledning/arbeidstrening, og kom ikke i gang i tiltaket.

I forhold til prosentvis måloppnåelse velger vi å sette totalen (av totalt 19) i parentes og de vi har kommet i veiledningsposisjon til som reelt tall (totalt 16).

31% (26%) har gått til aktive tiltak. Mål 50%.

Av de som ble avsluttet hadde 44%, (37 %), vært hos en ordinær arbeidsgiver i løpet av tiltaksperioden. Mål 50 %.

6 av 19, 31% har blitt avklart til uføretrygd, flere av disse hadde fra før mange år i «systemet».

Til tross for manglende måloppnåelse er Innovi as fornøyd med tallene. Dette på grunn av at tiltaket i mange tilfeller, i følge NAV lokalkontor, får mer komplekse saker enn andre tiltaksarrangører det er naturlig å sammenligne seg med.

Gjennomsnittlig tid i tiltaket var 8 måneder.

Alders fordeling for de som er utskrevet 2012:

Alder:	Mann	Kvinne
Under 25 år	4	1
25 – 40 år	8	2
Over 40 år	2	2

Arbeid med Bistand

Oversikt over de som er utskrevet 2012:

Antall	Resultat
	Lønnet arbeid uten tiltak
	Egenfinansiert utdanning
1	Annet attføringstiltak
	Uteblitt, uten kontakt
	Passive tiltak
1	Annet (spesifiser)

En person ble avsluttet til medisinsk rehabilitering og er søkt inn til APS etter endt behandling.

Personen som ble overført til annet attføringstiltak var i ekstern hospitering etter 2,5 måneder. Vedkommende hadde i denne perioden 1,5 måned med legemeldt fravær.

Gjennomsnittlig tid i tiltaket var 5 måneder.

Alder/kjønnsfordeling for aktive 31.12.12

Alder:	Mann	Kvinne
Under 25 år	1	1
25 – 40 år	6	1
Over 40 år	2	1

Tilfredshetsundersøkelser

I forbindelse med benchmarking i skjermet sektor ble det gjennomført en tilfredshetsundersøkelse blant tiltaksdeltakere, ansatte og ansatte på nav. Innovi as har for 2012 latt dette erstatte den vanlige brukerundersøkelsen.

Oppsummering VTA:

Synes du at du har fått god informasjon om den tjenesten du får? Her scoret arbeidssøkerne et snitt på 4,9 hvor 6 er høyeste score.

Har Innovi as gitt deg informasjon om dine rettigheter og plikter som tiltaksdeltaker i bedriften? Her scoret arbeidssøkerne et snitt på 4,8 hvor 6 er høyeste score.

Hvor fornøyd er du med hjelpen du har fått fra oppfølger/veileder? Her scoret arbeidssøkerne et snitt på 4,9 hvor 6 er høyeste score.

Vet du hvordan du kan klage hvis du er misfornøyd med noe ved tilbudet du får ved bedriften? Her scoret arbeidssøkerne et snitt på 4,7 hvor 6 er høyeste score

Har du vært med på å utforme din egen plan for tiltaket? Her scoret arbeidssøkerne et snitt på 4,9 hvor 6 er høyeste score.

Synes du at tiltaket har vært/er tilpasset deg og dine behov? Her scoret arbeidssøkerne et snitt på 4,9 hvor 6 er høyeste score.

Opplever du at Innovi as hjelper deg nærmere jobb og arbeidslivet? Her scoret arbeidssøkerne et snitt på 4,3 hvor 6 er høyeste score.

Har tiden hos Innovi as vært med på å gi deg bedre livskvalitet? Her scoret arbeidssøkerne et snitt på 5,4 hvor 6 er høyeste score.

Oppsummering APS og AB

Synes du at du har fått god informasjon om den tjenesten du får? Her scoret arbeidssøkerne et snitt på 4,95 hvor 6 er høyeste score.

Har Innovi as gitt deg informasjon om dine rettigheter og plikter som tiltaksdeltaker i bedriften? Her scoret arbeidssøkerne et snitt på 4,95 hvor 6 er høyeste score.

Hvor fornøyd er du med hjelpen du har fått fra oppfølger/veileder? Her scoret arbeidssøkerne et snitt på 5,35 hvor 6 er høyeste score.

Vet du hvordan du kan klage hvis du er misfornøyd med noe ved tilbudet du får ved bedriften? Her scoret arbeidssøkerne et snitt på 3,6 hvor 6 er høyeste score. Dette indikerer at vi i fremtiden bør legge om rutinene i forhold til å informere arbeidssøkerne om muligheten for å klage på tjenestetilbudet.

Har du vært med på å utforme din egen plan for tiltaket? Her scoret arbeidssøkerne et snitt på 5,35 hvor 6 er høyeste score.

Synes du at tiltaket har vært/er tilpasset deg og dine behov? Her scoret arbeidssøkerne et snitt på 5,25 hvor 6 er høyeste score.

Opplever du at Innovasi hjelper deg nærmere jobb og arbeidslivet? Her scoret arbeidssøkerne et snitt på 4,73 hvor 6 er høyeste score.

Har tiden hos Innovasi vært med på å gi deg bedre livskvalitet? Her scoret arbeidssøkerne et snitt på 4,5 hvor 6 er høyeste score.

Resultatene fra undersøkelsene danner grunnlag for en kontinuerlig forbedringsprosess der vi tar mål av oss å øke deltakernes tilfredshet i tiden som kommer.

Økonomi

Eget budsjett og revisorgodkjent regnskap gir en god oversikt over bedriftens benyttelse av tilskuddet fra Nav. Den økonomiske rapporten leveres innen 30.06.13.

Klagebehandling

Innovasi har mottatt to uformelle klager hvor arbeidstakere/-søkere har kommet med personlig frustrasjon. Begge har i ettertid fått en oppfølgingssamtale med nærmeste overordnede for å få belyst saken sin. De har i oppfølgingssamtalen blitt oppfordret til å sende inn en formell klage dersom de etter samtalen mente det var grunnlag/behov for det. Ingen valgte å gjøre dette.

Avslutning

Året 2012 har vært preget av høy aktivitet og mye godt arbeid blant våre ansatte og deltakere. Det har blitt jobbet med å etablere nye arbeidsarenaer som vil kunne gi deltakerne et bredere spekter av oppgaver.

Året 2012 har også vært preget av mange omstillingsprosesser.

Attføringsavdelingen flyttet 01.03.12 inn i nye kontorlokaler.

Avdelingen på Susebakke ble slått sammen med Trøgstad avdelingen sommeren 2012. Når den nye avdelingen var etablert, brant avdelingen i Trøgstad ned, og det måtte etableres en midlertidig avdeling på Ramstad i Mysen.

Mot slutten av året ble det kjøpt et nytt bygg som skulle huse aktiviteten i Trøgstad, og arbeidet med å etablere denne ble igangsatt.

I Mysen så ble avdelingen som var i Storgaten 23 flyttet til nye lokaler i Mørstad Storsenter, og har fått en spennende avdeling med en miks av tilrettelagte arbeidsplasser og samarbeidspartnere under samme tak.

I år som tidligere har det vært stor oppslutning om de sosiale tilstelningene som juleavslutning og avdelings vise turer. Det store høydepunktet var VTA sin jubileumstur til Island.

Innovi AS ser frem i mot et spennende år i 2013. Det ligger godt til rette for utvikling av gode arbeidsarenaer i de nye lokasjonene. Dette vil gi arbeidssøkere og ansatte enda større mulighet for personlig vekst og økt livskvalitet. Vi gleder oss også til å utvide tiltaksporteføljen med tiltaket Grønt Arbeid.