

ÅRSRAPPORT

2009



- Et trygt valg -

Innhold:

	Side:
Presentasjon av Innovis	2
A: Tiltaksarrangørens navn, adresse, e-post, telefaks og telefon	3
B: Eierforhold/Tiltaksarrangør	3
C: Organisasjonskart	4
D: Ordinært ansatte med utførelsesfaglig ansvar, antall stillinger og kompetanse	5
E: Fagutvikling/kompetanseheving for ordinært ansatte	6
F: Tildelt ramme, godkjente plasser og faktisk gjennomførte årsverk	7
G: Oversikt over hvilke avdelinger tiltaket har	8
H: Hva er tilbudt mht formell opplæring/kvalifisering og annen dokumenterbar kompetanse (realkompetanse)	9
I: Tverretattlig samarbeid	9
J: Resultater av utførelsesarbeidet	10
Avslutning	11

Presentasjon av Innovi

Visjon:

INNOVI AS skal skape grensesprengende muligheter og mestring for individet i møte med samfunnet.

Verdier:

Innovativ, inspirerende og inkluderende.

INNOVI AS vil gjennom vår visjon og verdier sørge for å få til en individuell tilrettelegging for at våre mennesker skal få en ny mulighet til å bidra i samfunnet.

Vårt arbeid med arbeidstakerne skaper motiverte og arbeidsvillige deltagere/arbeidssøkere. Dette bidrar til at INNOVI AS får gode referanser fra store og små oppdragsgivere og skaper høy kvalitet på leveranser av varer og tjenester.

Yrkes stolthet og kontinuerlig forbedring i hvert ledd av produksjon og tjenester er satt som hovedmål.

Kort historie:

INNOVI AS ble etablert som en VTA bedrift i Trøgstad i 1992, under navnet Trøgstad Produksjon AS.

I 1998 ble det åpnet en avdeling i Eidsberg, under navnet Eidsberg Tre og Trivsel.

I 1999 ble det åpnet en avdeling i Marker, under navnet Marker Servicepartner.

I 2007 ble det etablert en APS avdeling, under navnet Kunnskap til å mestre. Avdelingen ble kontor plassert i Mysen

Året 2009 har vært et positivt år med nye utfordringer og muligheter. Virksomheten har arbeidet mye med kvalitetssikringsprogrammet eQuass. I denne prosessen var det naturlig å samle alle avdelinger under samme navn. Trøgstad Produksjon AS, Eidsberg Tre og Trivsel, Marker Servicepartner og Kunnskap til å mestre var med ett historie. Vi gjenoppsto til INNOVI AS, som en mer enhetlig bedrift med felles navn, visjon og verdier, den 01.07.09.

A: Tiltaksarrangør.

INNOVI AS
Hølandsveien 22
1860 TRØGSTAD

Tlf: 69 82 56 75
Faks: 69 82 56 76
E-post: post@innovi.no

Daglig leder: Tor Erik Stenberg E-post: tor@innovi.no
Nestleder: John G. Kolokotronis E-post: john@innovi.no

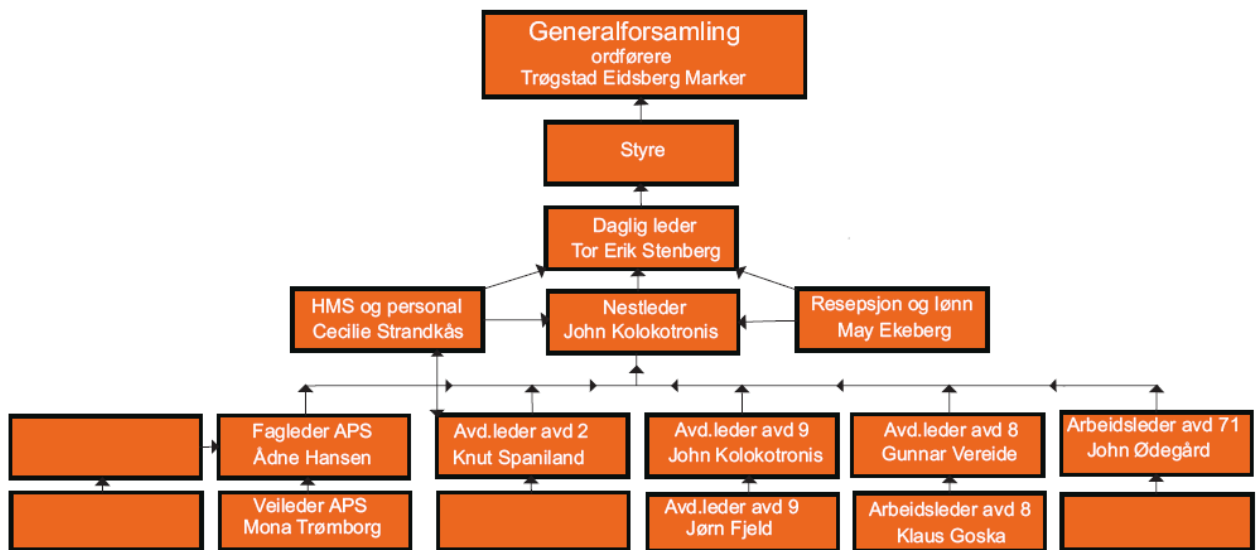
B: Eierforhold/Tiltaksarrangør

Oversikt over eierstruktur ved Innovi as:

Eiere:	Antall aksjer:	Eierandel:
Trøgstad kommune:	105	55,5 %.
Eidsberg kommune:	27	14,3 %.
Marker kommune:	27	14,3 %.
Roar M. Wedding:	20	10,6 %.
Optimera AS:	10	5,3 %
Sum	189	100%

C: Organisasjonskart:

Organisasjonskart for



Organisasjonskartet for INNOVI AS vil bli gjort gjeldende fra 16.12.09.

Styre.

D: Ordinært ansatte med utføringsfaglig ansvar, antall stillinger og kompetanse.

Tor Erik Stenberg, Daglig leder 100 %

Kompetanse: Kommunikasjon og ledelse, lederskolen, fagbrev, brannvern- og sikkerhetskurs og HMS kurs. Stenberg har vært ansatt i bedriften siden 1993, og har lang erfaring i arbeid med brukergruppen.

John Kolokotronis, Nestleder/leder VTA 100 %

Kompetanse: Miljøarbeider, leder ved kommunal fritidsklubb for ungdom, støttekontakt, butikkleder, brannvernlederkurs. Kolokotronis har vært ansatt siden 2001, og har lang erfaring i arbeid med brukergruppen.

Ådne Hansen, Fagleder Utføring 100 %

Kompetanse: Diplomøkonom/ studiekurs i personalledelse, konsulent/saksbehandler i Nav, Miljøarbeider, Jobbkonsulent/veileder ved Masvo, kurs i veiledningsmetodikk, utviklingsforstyrrelser og fungering i arbeid. Hansen har vært ansatt i bedriften siden 2007 og har bred utføringsfaglig bakgrunn.

Mona Trømborg, Veileder/Prosjektleder eQuass 100 %

Kompetanse: Adjunkt med opprykk, spesialpedagog med fordypning innen funksjonshemming, tverrfaglig samarbeid, veiledning og rådgivning, miljøarbeider, Utviklingsforstyrrelser og fungering i arbeid. Trømborg har vært ansatt i bedriften siden 2008 og har fra tidligere bred erfaring fra arbeid med ungdom med særskilte behov.

Gunnar Vereide, Avdelingsleder 100 %

Kompetanse: Svennebrev som tømrer, etablererkurs, bedriftsøkonomi og forretningsforståelse, brannvern. Vereide har vært ansatt i bedriften siden 1998, og har lang erfaring i arbeid med brukergruppen.

Knut Spaniland, Avdelingsleder 100 %

Kompetanse: Salg og markedsføring, kommunikasjon og ledelse, snekker, selvstendig næringsdrivende, brannvern og sikkerhet. Spaniland har vært ansatt i bedriften siden 1997, og har lang erfaring i fra arbeid med brukergruppen.

Jørn Fjeld, Avdelingsleder 100 %

Kompetanse: Vaktmester, restaureringsansvarlig D/S Engebret SOOT (et prosjekt i samarbeid med Nav), eget firma innen film, video og foto, brannvern og sikkerhet. Fjeld har vært ansatt i bedriften siden 1999, og har lang erfaring i arbeid med brukergruppen.

Klaus Goska, Arbeidsleder 60 %

Kompetanse: Snekker, verneombud, HMS, brannvern og sikkerhet. Goska har vært ansatt i bedriften siden 2005.

John Ødegård, Arbeidsleder 100 %

Kompetanse: Snekker, selvstendig næringsdrivende. Ødegård har vært ansatt i bedriften siden 2006.

Cecilie Strandkås, Kontor/sentralbord/arbeidsleder 60 %

Kompetanse: Omsorgsarbeider, erfaring fra psykiatrisk dagsenter, dagsenter for funksjonshemmede, bofellesskap og sentralbord. Strandkås har vært ansatt i bedriften siden 2005.

E: Fagutvikling/kompetanseheving for ordinært ansatte.

I 2009 har bedriften hatt et stort fokus på kvalitetssikring, og har jobbet mye med forbedring av rutiner, prosesser og tjenestelevering.

I tråd med kvalitetssikringsarbeidet har det vært høyt aktivitetsnivå på kompetanseheving med både eksterne og interne kurs.

Kurs	Omfang (timer/studiepoeng)	Antall ansatte som har deltatt
Utviklingsforstyrrelser og fungering i arbeid	10 studiepoeng	2
Prosesskurs eQuass	2 dager	11
Vinterkonferansen ASVL	3 dager	2
Fagkonferanse ASVL	3 dager	2
Avklaringskurs ASVL	2 dager	2
Nettverksmøter eQuass	6 dager	3
Internkurs; Asperger Syndrom og fungering i arbeid	1 dag	9
Individuelle Handlingsplaner	1 dag	8

Daglig leder har i tillegg jevnlig deltatt på samlinger/seminarer for daglige ledere for å utveksle erfaringer med andre ASVL bedrifter.

I tillegg har det vært kjøpt inn en del faglitteratur knyttet til rus, psykisk helse og utviklingsforstyrrelser.

F:Tildelt ramme, godkjente plasser og faktisk gjennomførte årsverk.

Varig tilrettelagt arbeid (VTA)

I 2009 hadde vi 30 faste VTA plasser. Disse var til enhver tid fylt opp.

I tillegg hadde vi 3 kjøpte plasser fra Marker Kommune og en kjøpt plass fra Trøgstad kommune. Krageviken AS har også kjøpt en plass.

I tillegg til disse faste plassene hadde vi til enhver tid personer som jobbet hos oss i forskjellige tiltak, og personer som står på vår venteliste for faste VTA plasser.

Plassene er fordelt slik:

Avdeling	VTA plasser	Kommunalt kjøpte plasser	Venteliste	Privat kjøpte plasser	Diverse praksisplasser
Trøgstad	10	1	2	1	2
Eidsberg	14	0	0	0	2
Marker	6	3	5	0	4

Alder/kjønnsfordeling for aktive pr 31.12.09

Alder:	Mann	Kvinne
15 - 20	0	0
21 - 30	4	3
31 - 40	4	1
41 - 50	6	4
51 - 60	3	4
61 - 70	1	1

Arbeidspraksis i skjermet virksomhet (APS)

I 2009 hadde vi 7 faste og 5 midlertidige APS-plasser. I tillegg har det blitt kjøpt 1 ekstra APS-plass i perioden 28.09.09 - 31.12.09. Det er gitt tilsagn om 147 månedsverk, og dette er gjennomført.

Alder/kjønnsfordeling for aktive pr 31.12.09

Alder:	Mann	Kvinne
15 - 20	2	2
21 - 30	1	2
31 - 40	2	
41 - 50	1	1
51 - 60	1	1
61 - 70		

G: Oversikt over hvilke avdelinger tiltaket har.

Innovi, avdeling Trøgstad. Avdelingen er bemannet med en avdelingsleder og en arbeidsleder. I tillegg ligger også kontorene for administrasjonen lokalisert her.

Produksjonen har i hovedsak vært; pakking, montering, konvoluttering og lasergravering, samt ute-gruppe på sommeren med enkle gartneroppgaver.

Av større samarbeidspartnere har vi Nav, Reform A/S, Grafisk Ferdiggjøring, Sika Norge A/S, Kristiansand Trykkeri, Schibsted forlagene, og Angen Profil AS.

Innovi, avdeling Eidsberg. Avdelingen er bemannet med en avdelingsleder og en arbeidsleder.

Produksjonen har bestått i produksjon og salg av postkassestativ, rammer til kunstnere, trelekter til Peterson Emballasje, hundehus, søppelskjulere. I tillegg har avdelingen utført arbeid for Stubbefolket i Marker, og bygd hinderløype for Marker skole.

Avdelingen har leid ut deltakere til Optimera AS og Indre Østfold Bo-service.

Innovi, avdeling Marker. Avdelingen er bemannet med to avdelingsledere hvor den ene er nestleder i bedriften.

Produksjonen har bestått i både gamle og nye oppgaver, som har gitt et variert tilbud til deltakerne. Oppgavene har bestått av; Enkel pakking/ montering for Flexit, Trofè produksjon for plateindustrien, buttonsproduksjon for KHP og lagerhold for Smart Supply og Thermo Trade Company.

Av andre samarbeidspartnere har vi: Nav, Marker kommune, Svetor, de fleste plateselskaper i Norge, samt lokalbefolkningen i Marker.

Innovi, avdeling Mysen (APS). Avdelingen er bemannet med en fagleder, en oppfølger og en arbeidsleder.

Produksjonen har bestått i lagerhold for Angen profil og Reform AS. I tillegg har avdelingen avlastet de andre avdelingene med enklere pakke- og monteringsoppdrag. Avdelingen har også utført enklere vedlikeholds- og restaureringsarbeid.

Avdelingen hadde tiltaket Individuell Oppfølging frem til 30.06.09

H: Hva er tilbudt mht formell opplæring.

Det er ikke tilbudt formell opplæring for deltakerne internt hos INNOVI AS, men de deltakerne som har vært i arbeidspraksis ved bedriften har fått tilbud om kurs innen kost og ernæring, personlig hygiene, førstehjelpskurs og bruk av hjertestarter.

To av deltakerne i APS har deltatt på eksterne kurs som et ledd i sin atfføring. Dette har vært truckføreropplæring og regnskaps-/kontorkurs.

I: Omfanget av tverretatlig samarbeid.

Innovi har gjennom året i tillegg til et godt samarbeid med saksbehandlerne på NAV hatt et tett og godt samarbeid med mange instanser, alt ut fra behov hos de respektive arbeidssøkerne/arbeidstakerne. Samarbeidspartnere har vært; DPS, ruskonsulent, fastlege, eksterne behandlere, barnevern, arbeidsgivere, kursarrangører, hjemmesykepleie, tiltakskonsulent, oppfølgingstjenesten, psykisk helseteam, frivillighetssentralen, Edwin Ruuds, arbeidsrådgivningskontoret, bo-felleskap, familie og andre støttepersoner.

J: Resultater av attføringsarbeidet.

Varig tilrettelagt arbeid (VTA)

Oversikt over de som er skrevet ut i 2009:

Antall	Resultat
	Lønnet arbeid uten tiltak
	Egenfinansiert utdanning
	Annet attføringstiltak
	Uteblitt, uten kontakt
2	Annet. Helsemessige årsaker

Alder/kjønn fordeling av de som er utskrevet 2009:

Alder:	Mann	Kvinne
15 - 20		
21 - 30		
31 - 40		
41 - 50		
51 - 60	1	
61 - 70	1	

Arbeidspraksis i skjermet virksomhet (APS)

Oversikt over de som er utskrevet 2009:

Antall	Resultat
	Lønnet arbeid uten tiltak
	Egenfinansiert utdanning
	Annet attføringstiltak
4	Uteblitt, uten kontakt
3	Annet (spesifiser)

I forhold til de som er skrevet ut til annet, er to personer avsluttet til medisinsk rehabilitering og en har flyttet. Av de som har uteblitt uten kontakt har tre av fire hatt et aktivt rusmisbruk kombinert med psykiske lidelser.

Alder/kjønn fordeling av de som er utskrevet 2009:

Alder:	Mann	Kvinne
15 - 20		
21 - 30	5	
31 - 40	1	
41 - 50		1
51 - 60		
61 - 70		

Økonomi

Eget budsjett og revisorgodkjent regnskap gir en god oversikt over bedriftens benyttelse av tilskuddet fra Nav. Den økonomiske rapporten leveres innen 30.06.10.

Avsluttning

Året 2009 har vært preget av høy aktivitet og mye godt arbeid blant våre ansatte og deltakere. Bedriften har arbeidet mye med å få på plass dokumentasjon som kreves i forbindelse med eQuass - sertifiseringen. Deltakerne har merket dette i form av større grad av brukermedvirkning gjennom medarbeidersamtaler og utarbeidelse av individuelle handlingsplaner.

Innovi opplevde at noen av oppdragsgiverne fikk merke finanskrisen og fikk på enkelte avdelinger noe mindre ordretilgang. Dette har blitt kompensert med å innhente nye oppdrag, som igjen har gitt arbeidstakerne en mer variert arbeidssituasjon.

Det har i tillegg vært arrangert sosiale aktiviteter som navneskiftfest, grillaften, julebord med revy og lignende. Dette er aktiviteter som deltakere og ansatte har satt stor pris på.

Det har også blitt lagt vekt på å skape et triveligere arbeidsmiljø, og to av avdelingene har pusset opp i sine lokaler. Det er blitt gjennomført tilrettelegginger av noen arbeidsstasjoner. Tiltak som har blitt gjort er; tilpassning av arbeidsbord, montert bedre avsug og økt innetemperatur, og andre tilpassninger ut fra arbeidstakernes behov.

Det har blitt gjennomført brukerundersøkelser blant arbeidstakerne i VTA. Arbeidstakerne gav uttrykk for at de var ca 90 % tilfreds med tilbudet de hadde hos Innovi. Dette er et resultat bedriften er meget godt fornøyd med, men Innovi vil likevel jobbe for en kontinuerlig forbedring også på dette feltet.

Vi ser alle frem imot et spennende år i 2010.